

YEREL MEKANDA SİYASETİN DİNAMİKLERİ: PÜLÜMÜR

AYHAN BİLGİN*

Giriş

Bu çalışmada Pülümür'deki yerel siyasal yapı ve ilişkiler genel tarihsel gelişimi içerisinde ele alınarak analiz edilmeye çalışılacaktır. Analizin kavramsal çıkış noktasını mekân tartışmaları oluşturmakta ve Pülümür bu tartışmalar bağlamında özgün bir mekânsal birim olarak konumlandırılacaktır. Mekânsal düzeyleri, farklı toplumsal-siyasal ilişki ve mücadele biçimlerini içinde barındıran, “üst üste binen” ve “iç içe geçen” çoklu sosyal-coğrafik parçalar olarak araştırmanın merkezine koyarak yerelliğin kendine özgü siyasal süreçleri ve işleyişleri açığa çıkarılmaya çalışılacaktır. Bu bağlamda mekân kavramına ve tartışmalarına siyasal ilişkilerin ve yapıların analizinde ayrı bir önem atfedilecektir. Bu çalışmada mekân kategorisi, hem metodolojik hem kavramsal-analitik çerçeveyi oluşturma noktasında ele alınarak tekil aktör (Pülümür) merkezli bir şekilde yerellik ve siyaset bağlamına yerleştirilecektir. Böylece mekân, siyasal ilişkilerin analizinde daha fazla dikkate alınmaya çalışılacak, “merkez-yerel” çerçevesi dâhilinde yerel özgünlükler ortaya çıkarılmaya çalışılacaktır. Bu şekilde yerel siyasal ilişki ve dinamikler mekâna özgü toplumsallık içinden ilişki-

* Yar. Doç. Dr. Artvin Çoruh Üniversitesi, İktisadi İdari Bilimler Fakültesi.

sel olarak analiz edilebilir ve aynı zamanda mekânsal özgünlük ve farklılıklar siyasal araştırma modellerinin kavramsal analitik sınırlılıklarını aşmada önemli işlevler görebilirler. Yerel siyasal yapı ve ilişkilerin ortaya çıkarılması noktasında yaşanan diğer temel problemlerden biri ise yerel dair literatür, kaynak, arşiv ve bireysel yazınsal kalıntıların oldukça az olmasıdır. Yerel çalışmaların karşılaştığı bu temel problemi aşmanın araçlarından biri yerel hafızaları ortaya çıkarıcı sözlü tarih (oral history) ve derinlemesine biyografik mülakatlar yürütmek olabilir. Bu çalışmada da karşılaşılan bu temel problemi aşmak için aynı yöntem izlenmeye çalışılmıştır. Bu anlamda çalışmanın temel veri ve bulgularını yürütülen saha çalışması ve yerel temsilcilerle yürütülen mülakatlar oluşturmaktadır. Ayrıca halihazırda var olan istatistiksel veriler de çalışma içerisinde değerlendirilmeye çalışılacaktır. Sonuç olarak bu veriler ve yerel siyasal aktörlerin etkinlikleri temel alınarak Pülümür’de yerel siyasetin tarihsel gelişme biçimi ve dinamikleri ortaya çıkarılmaya çalışılacaktır.

Mekân, Yerellik ve Siyaset

Yukarıda vurgulandığı gibi çalışmanın temel hedefi Cumhuriyet döneminde Pülümür yerelinde siyasal yapı ve ilişkilerin tarihsel gelişimini kaba hatları ile analiz ederek yerel siyasal dinamik ve özgünlüklerin ortaya çıkarılmasıdır. Yerel bir mekânsal düzeyde konumlanan Pülümür’de siyasal yaşam ve ilişkiler oldukça canlı ve karmaşık bir tarihe sahiptir. Bu durum daha çok bu yerel mekânın kendine özgü bir toplumsallığı ve farklılıkları içinde barındırmasıyla ilişkili olarak görülebilir. Bu karmaşıklığı ve özgünlüğü doğuran diğer bir etken ise yerel toplumsal mekânın başka bir üst düzeyde konumlanan ilişkiler/yapılarla (ulusal mekân) etkileşimde olmasında ve bunlar tarafından biçimlendirilmesinde bulabiliriz. Bu anlamda bir yerelden söz edebilmemizin temel koşulu bu yereli oluşturan, yaratan bir Merkez’in (ya da merkezileşme süreci) varlığıdır. Mekâna dair bu zihinsel algı ikiliği (merkez-yerel) günümüzde mekânın hâkim örgütlenmesinin bir sonucu olarak görülebilir. Kısacası her düzeyde gerçekleşen merkez-yerel ilişkilenebilir ve iç-içe geçme süreci yerel mekândaki siyasal yapı ve ilişkileri karmaşıklaştıran en önemli olgu olarak karşımıza çıkar. Yerel mekânda siyasal olanı siyasal olmayandan ayırt etmenin –ki

bu siyasal aktör ve ilişkilerin kısmi özerkleşme derecesinin oldukça düşük olduğuna işaret eder– zor (belki de gereksiz) olması da merkezi siyasal ilişki biçimlerinin analizlerine dayalı kavram ve modellerin bu düzeyde işlevliliğini sorgulatıcı bir biçimde karşımıza çıkmaktadır.¹ Yerelde siyasetin daha derin bir şekilde toplumsal olanın içinde gömülü olması yapısal-işlevselci bir analizin sınırlarına işaret ettiği gibi siyasal olanın analizini de içinde gömülü olduğu bu toplumsal dünya ve ilişkilere doğru genişletilmesini gerektirir. Ancak bu temelde yereldeki özgün siyasal ilişki biçimleri anlamlı hale gelebilir.

Fakat böyle bir çabanın başlıca hareket noktası analiz nesnesine ve ölçeğine uygun temel kavramsal araçları ve çerçeveyi belirlemek olmalıdır. Bu bağlamda temel kavramların açıklanması ve analiz çerçevesine oturtulması gerekmektedir. Yukarıda belirtildiği gibi temel analiz düzeyinin yerel siyaset olarak belirlenmesi karşımıza mekânsal düzey olarak yerelde konumlanan siyasetin/iktidar ilişkilerinin, özellikle merkezi siyasal kurum ve pratikler karşısında özgünlüğü sorusunu çıkarmaktadır. Farklı yerel mekânların veya yerelliklerin birbirinden ayrıışan çeşitli siyasal pratik, mücadele ve dinamiklere sahip olması farklı toplumsal alanlarda olduğu gibi siyasette de mekânsal boyutun önemine işaret etmektedir. Bugün mekân üzerine çalışmalarda temel vurgulanan noktanın mekânın toplumsal bir ürün ve üretim sonucu oluşuyor ve biçimleniyor olduğu olgusu ise, bu üretim sürecinin en önemli etkenlerinden biri olarak iktidar ilişkilerini daha doğrusu siyasal pratikler ve mücadeleleri görebiliriz.² Mekân ve iktidar ilişkileri bağlamı genel olarak önemli bir soruna işaret ediyorsa da çalışma açısından önemi daha çok iktidar ilişkilerinin farklı mekânsal ölçekleri (yerel-bölgesel-ulusal vs.) yapılandırma rolünde yatar.³ Bugün karşılaştığımız bu farklı mekânsal düzeylerin/ölçeklerin oluşum ve gelişim süreçleri büyük oranda iktidar/güç ilişkilerinin mekânsal örgütlenmesiyle

¹ Burada siyasal olandan anlaşılan şey temel olarak toplumsal ilişkilerde gözlemlenebilen iktidar ve tahakküm ilişkileri olarak anlaşılmalıdır. Bu bakış yerelde siyasal olanı (aktörler/eylemler) sadece siyasal alan veya sistem içine hapsedmekten ziyade, içinde iktidar ve tahakküm ilişkileri barındıran her toplumsal ilişki biçimine duyarlı olmayı gerektirir.

² Lefebvre (2014), Massey (1994) ve Işık (2009).

³ Mekân ve İktidar bağlamı hakkında bkz. Massey (2009).

ilişkili olduğu söylenebilir. İktidar ilişkilerinin/kaynaklarının tekelleşme ve yoğunlaşma süreci ve derecesine paralel olarak mekânın da bu sürece uygun olarak yapılandırıldığı ve biçim aldığı görülür. Farklı siyasal egemenlik biçimleri ve alanları, kent-devletlerinden, prenslikler, imparatorluk devletleri ve ulus-devlete kadar, mekânı (kontrol ve denetim amaçlı) güç yapıları ve müdahale araç/kapasitelerine paralel bir şekilde biçimlendirmiş ve farklı düzeyler (ve düzeyler arası ilişkiler) oluşturmuşlardır. Bu anlamda her tarihsel dönemde yerel siyasal ilişki ve pratiklerin, iktidar ilişkilerinin tanımladığı bir mekânsal hiyerarşi (merkez-yerel) içinde gerçekleştiği ve ancak bu yapı içinde tarihsel olarak konumlandırıldığı zaman öneminin ve özgünlüğünün kavranabileceği söylenebilir.⁴

Bu noktada Şengül'ün siyasal ilişkilerin ve mücadelelerin tarihsel olarak farklı mekânsal ölçeklerin oluşması ve yer değiştirmesi (başatlık veya önem yitirme) süreçlerini belirlediğini ve bu güç ilişkilerinin mekânsal ve tarihsel olarak yerel ölçekten, ulusal ve küresel ölçeklere doğru kaydığını ve esasen bu ölçeklerin iktidar ilişkilerinin bir ürünü olduğunu belirtmesi önemlidir.⁵ Yerel ölçeği tanımlayan sosyal ilişkilerin belirsiz ve karmaşık olması Şengül'e göre yerelliği tanımlamayı güçleştirir ve yine ona göre böyle bir açık tanımlamayı mümkün kılan ilişkinin emek pazarı ilişkileri olabileceği söylenebilir. Bu anlamda yerellik düzlemine, siyasal ve kültürel anlamda ortak tanımlayıcı ilişkiler bütünlüğü taşımasından dolayı özgünlüğe sahip bir statü atfetmez.⁶ Genel olarak mekân çalışmalarında, mekânsal büyüme ve genişleme süreçlerinin –aslında genişleyen şey burada sosyal ilişkilerdir (sınıf ilişkileri veya “üretici güçler ve teknikler” vb.)– ölçek oluşumunun temel koşulu olduğu ve bu süreçlerin arka planını temel olarak bu sosyal ilişkilere içkin iktidar ilişkilerinin oluşturduğu önemli vurgulardan biridir.⁷ Mekânsal ölçeklerin/düzeylerin oluşumunu ve tarihsel gelişimini, iktidar ilişkilerinin örgütlenme yapısından hareketle kavramak temel bir

⁴ Merkez genelde siyasal iktidar odağını (egemen) ve onun mekânsallığını temsil ederken, yerel daha çok farklı derecelerde merkeze eklenmiş, tabi kılınmış düzeyleri temsil etmektedir.

⁵ Şengül (2009), ss. 224 vd.

⁶ Şengül (2009), ss. 244.

⁷ Massey (1994, 2009; Lefebvre, (2014).

perspektif sunsa da, yerel ölçeğin veya yerelliğin özgünlüğünü ve çeşitliliğini açıklamada yetersiz olduğu ve yerel düzeyi siyasal güç hiyerarşileri içinde tek boyutlu, homojen bir katmana indirgeme tehlikesini içinde barındırdığı söylenebilir. Güç kaynaklarının/ilişkilerinin yoğunlaştığı yerellikler (kentsel mekânlar) olduğu gibi seyrekleştiği yerellikler de mümkün olabilir. Yerel düzey, belki Şengül'ün belirttiği gibi, siyasal güç odağı olan bir mekânsallığı yitirmiş olabilir, fakat bu durum yerelliklerin, iktidar ilişkilerinin ve mekânsal düzenlemelerinin içinde az ya da çok özgün bir işleyiş mantığına ve ilişkilere sahip tikel bir mekânsal düzey olmasının önünde engel teşkil etmeyebilir. Eğer ulusal ölçekte kontrol ve denetimi mümkün kılmak için sabitlik mekanizmaları devreye sokuluyor, yerellikler entegre ediliyor ve “içeri” ve “dışarı” mekânsallıkları kısaca sınır çekmeler yaratarak özgünlük/özerklik statüsü kazanıyorsa, yerel mekânların da (ulus-altı kentsel birimler) ulus-mekânı ağı içinde farklı niteliklere sahip olmayla tanımlanabilecek örneğin; güç/kaynak dağılımı, siyasal-kültürel kimlikler, eko-sosyal özellikler gibi “yerlere” özgü farklılaşmalara sahip yerellikler oluşturabileceği düşünülebilir. Bu anlamda mekânsal düzey olarak yerellik siyasal güç ilişkilerinden koparılmadan çok boyutlu ilişki yapıları üzerinden de sosyo-iktisadi, ekolojik, kültürel ilişkiler gibi tanımlanabilir. Siyasal anlamda yerel olanın özgünlüğü de diğer birçok ilişki biçiminde olduğu gibi farklı toplumsal boyutların ilişkilendirilmesiyle elde edilebilir.

Bu noktada yereli anlamada temel kavramsal problemin tikel bir mekânın anlamının (özgünlük) sabitlenmesi, netleştirilmesi veya teşhis edilmesi olarak görebiliriz. Böyle bir bakış açısını ortaya çıkarmak için “yer” (place) kavramını devreye sokmak faydalı olabilir. Sonuç olarak yerel olanın veya yerelliğin soyut anlamını “yer” gerçekliğinden/somutluğundan kazandığını kabul edersek, soyut düzey olarak yerelliğin, Massey'in tasarladığı gibi herhangi bir yerin teklifiğini tanımlayan sosyal ilişkilerin özgün/tikel bir karışımı olarak somutlaştırmak ve ortaya çıkarmak mümkün hale gelebilir. Mekân ve coğrafya tartışmalarında “yer” kavramının ve konseptinin geliştirilmesi mekânları oluşturan yerlerin özgünlük/tekillik sorunuyla sıkı sıkıya ilişkilidir.⁸ Mekân ve yer kavramları arasında bir netlik yaratma çabası-

⁸ Massey (1994), s. 125.

nın önemi bu noktada kendisini göstermektedir. Zaman kavramı gibi mekân kavramının kullanımları da bazen bütünü kapsayan, totalize eden bir niteliğe bürünme tehlikesi vardır. Mekânların oluşması ve gelişmesi sürecinin en önemli etkilerinden birinin (iktidarın temel çabası olmasından) hem söylemsel hem de söylemsel olmayan düzlemlerde yerlerin (dolayısıyla yerelin) homojenleştirici nüfuz süreciyle birlikte gittikçe belirsiz ve görünmez kılınmış olunması da dikkatten kaçırılmaması gerekir.⁹

Tartışmalarda genel olarak mekân kavramının karşılıklı sosyal ilişki ağları, akışlar, zincirler, hareketler ve geçişkenlik özellikleriyle tanımlanması mekânın diğer önemli bir boyutunun, yani az ya da çok sabitlik, katılık ve durağanlık gösteren “yer”leri anlamamızı kısmen güçleştirmektedir. Burada Certeau’nun kavramsal netlik çabasına başvurarak yol alabiliriz. Ona göre mekân ve yer arasında bir ayırım yapılması gerekir. Yer kavramı daha çok fiziki alanı/topografyayı ifade edercesine kullanılır: “Ögelerin ortak yaşam, ortak birliktelik ilişkilerine bağlı olarak dağılımının yapılmasını sağlayan her düzen (hangi olursa olsun) bir yerdir. Dolayısıyla burada, iki şeyin aynı anda aynı yerde bulunması olasılığı dışlanmış olmaktadır”. Ait olma” kuralı burada hüküm sürer: Ele alınan ögeler, ötekilerin yanı sıra olanlardır, her biri de tanımladığı “kendine ait” ve ayrı bir yere göre konumlanmıştır. Bu durumda bir yer, konumların anlık olarak oluşturdukları bir konfigürasyondur. Belli bir durağanlığın olması gerekir”.¹⁰ Diğer taraftan mekân/uzam ise yön vektörleri, hız miktarları ve zaman değişkenleri ile tanımlanan hareketliliklerin kesişim noktası olarak tanımlanır. “Kendisini yönlendiren, koşullandıran, zamansallaştıran ve birbiriyle çatışan programların ya da çelişen yakınlıkların çokyüzlü bir birimi olarak işlev görmesini sağlayan operasyonlarca üretilen her şey uzamdır... Yerden farklı olarak, uzam belli bir “özülüğün”, ne tekyönlülüğünü ne de durağanlığını taşır”.¹¹ De Certeau’ya göre yerler, aktör uygulamaları ve üretici operasyonlarla mekânsallaşır. Diğer anlatımla yerler (lokasyonlar) sosyal aktörlerin eylemleri ve

⁹ Bu anlamda modernliğin kuruluşu tarihinde yerel olanla mücadele/çatışmalar oldukça önemli bir yere sahiptir. Baumann (2012) ve Scott (2009) ve (1999) ; Dirlık (2012).

¹⁰ De Certeau (2008), s. 216.

¹¹ De Certeau (2008), s. 217.

operasyonlarıyla dönüştürülürler, fakat özgün yaşantıların veya eylemlerin gerçekleştiği, serpiştiği topografik yüzeyler ve mekânı oluşturan parçalar olarak işlev görmeye devam ederler. Her ne kadar modern mekân temsilleri yerlerin bu somutluğunu ve yaşantılarını silmeye gayretkeş olsa da.¹² De Certeau’ da yerel yaşantılar ve eylemler sonuç olarak mekân bilincinin ve pratiğinin özgün temel öğeleri gibi muamele görürler.

Bu temelde yerler, öznel ve nesnel için az ya da çok sabitlik ve konumlanma dayatan ve belli bir yüzeyde özgün ilişki biçimleri üretebilen çoklu mekânsal birimler olarak görülebilir. Mekânsal büyüme ve genişlemeler hiçbir zaman yereli ortadan kaldırmaz, çok sayıda yerel mekânsal birimlerin belirli bir konfigürasyonu olan kapsayıcı ölçekler üretirler. Lefebvre’in bu noktada özgün bir karışım sürecini anımsatan mekânsal ölçek tarifi yerleri konumlandırmak açısından önemli görünmektedir:

“Her ne olursa olsun, yerler –doğa-mekânın yerleriyle tezat içinde– toplumsal mekân içinde üst üste binmekle kalmazlar. Bunlar iç içe de geçerler; birbirlerini oluştururlar, üst üste binerler ve kimi zaman çatışırlar. Bunun sonucunda yerel olan (şu veya bu ‘nokta’ tarafından belirlenen ‘noktasal olan’) yok olmaz; bölgesel, ulusal ve dünya çapında olan tarafından emilir. Ulusal ve bölgesel, birçok ‘yer’i kapsar. Ulusal mekân bölgeleri içerir; dünya çapında olan sadece ulusal mekânları kapsamakla kalmaz, kayda değer bir parçalanma içinde bunların oluşumunu da (yani bir düzene varana dek) teşvik eder. Bu mekânların içinden çok sayıda akış geçer. Toplumsal mekân, aşırı karmaşık yapısıyla belirmeye başlar: Bireysel birim ve özellikler, nispi sabitlikler, hareketler, akış ve dalgalar; bunların kimileri iç içe geçer, kimileri çatışır vb...”¹³

Kendine özgü bir yasanın sonucu yerler mekânsallaşarak, “iç içe geçme” ve “üst üste binme” süreçleri üzerinden örgüleşen ölçekler/düzyerler oluştururlar. Yerler bu mekânsallaşma süreçlerinde farklı düzeylerin/ölçeklerin ve bunların taşıdığı ilişkilerin karşılıklı etkileşim alanları olarak işlerler ve toplumsal mekân içinde ilişki ağlarının noktasal bir parçası olarak var olurlar. Sonuç olarak farklı düzeylerde sosyal ilişkilerin iç içe geçme ve üst üste

¹² Parkur/güzergah’dan haritaya geçiş, farklı yerlerde gerçekleşen özgün operasyonların ve öğelerin kaybolup gitmesi anlamına gelir. De Certeau, A.g.e., s. 218 vd.

¹³ Lefebvre, (2014), s. 113.

binme süreçleri ve bunların barındırdığı çelişkiler/çatışmalar Lefebvre’ de yerel mekânı özgün kılabilecek noktalar olarak belirir. Buna uygun olarak bir yerin veya yerelin özgünlüğü bu karşılıklı etkileşim süreçlerinden (yerlerin üst üste binmesi ve iç içe geçmesi) doğar. Fakat bu vurguya rağmen yer ve mekân kavramları tekil bir yerelliğin özgünlüğünü kavramak ve tasarlamak için yeterli değildir. Lefebvre gibi yerin mekânsallaşmasını vurgulayan fakat yerlere veya yerele tekillik/özgünlük atfeden Massey’in mekân anlayışı, yereli analiz etmede dikkate değer içerimlere sahiptir. Mekân, Massey’de bir taraftan sosyal ilişkilerin uzanmış, yayılmış hali olarak, diğer taraftan dinamik bir eşzamanlılık üzerine kurulu çeşitliliğe sahip olmayla tanımlanır –Burada yerler, mekânın kurucu ögesi olan bu eşzamanlı çeşitliliği mümkün kılan yaşam dünyaları veya somut tabanlar olarak kurgulanır).¹⁴ Yerler mekânı oluşturan sosyal ilişkilerin çeşitliliğinin varoluşsal bir önkoşulunu teşkil ederler ve aynı zamanda bu sosyal ilişkilerin tikel/özgün bir konfigürasyonu olarak mekânın bir parçasını meydana getirirler. Kısacası ona göre yerler partiküller birer mekândırlar. Bu anlamda hem uzayan (benzeşen) sosyal ilişkileri hem de farklılaşan ilişkileri barındırırlar. Aşağıdaki alıntı onun yeri nasıl kavramsallaştırdığını ortaya koymak için önemlidir:

“Mekânsal olan bütün ölçeklerde sosyal karşılıklı etkileşimlerden şekillenir, yerin bir imgesi ise bu ilişkilerin tikel ifadesi, sosyal ilişkiler ağının tikel momenti olarak anlaşılır. Herhangi bir yerin biricikliğini/özgünlüğünü tanımlayan sosyal ilişkilerin tikel karışımı sadece bu yerin içerdiklerinin kendisiyle açıklanamaz. Böyle oluşmamıştır. Bu yerler yerin ötesine uzanan ilişkiler içerirler. İç tarih veya zamansız kimlikler bu anlayışta mümkün değildir. Herhangi bir yerin tekliği/tikelliği bu anlamda yer etrafında sınırlar koyan ve kimliği öteki yerleri olan karşı pozisyonlar aracılığıyla tanımlamalarla kurgulanamaz, daha doğrusu bağlantıların ve dışarıyla/ötekiyle olan karşılıklı ilişkilerin karışım özgünlüğü yoluyla kurgulanabilir.”¹⁵

De Certeau’ya benzer bir şekilde az ya da çok sabit ilişkileri, konumlanmaları ve lokasyonları barındıran yerler çeşitlilik/farklılık ortaya çıka-

¹⁴ Massey (1994), s. 3.

¹⁵ Massey (1994), s. 5.

rırken, yayılmış ilişkilerin bir mekânı daha doğrusu tikel karışımı olmasından dolayı da tekillik/özgünlük gösterirler. Yerlerin özgünlüğü, bir yerde bir araya gelen sosyal ilişkilerin, buluşmaların, kesişmelerin tikel durumu olmasından doğar.¹⁶ Yerler belirli ölçülerde sınırlar, içerisi/dışarısı durumu içerirler, fakat türdeş tek bir kimliği de sahip değildirler. Özgünlükleri sürekli iç ve dış çelişki ve çatışmalarla yeniden üretilir. Bu özgünlüğün birçok kaynağı olabilir. Massey'e göre özellikle sosyal ilişkilerin ulusallaşması ve küreselleşmesi, coğrafik eşit olmayan gelişme (ve yeniden üretim) gibi süreçler bir yerin özgünlüğü açısından önemli kaynaklar haline gelmiştir. Her yeri, hem daha geniş hem de daha yerel sosyal ilişkilerin farklı karışımının odağı olarak görerek, o yerin biriktirilen tarihini ve onunla etkileşim halinde, hem lokal hem de lokal-üstü farklı bağlantıları ortaya çıkarmak bu özgünlüğü araştırmanın temel ödevlerinden biri olarak görülür.¹⁷ Sonuç olarak bir yer ya da yerellik tikel bir mekânsallık oluşturduğu gibi kendisi de farklı mekânsal ölçek ilişkilerini içinde barındırabilir ve bunları özgün bir şekilde yerelde yeniden üretebilir.

Bu anlamda farklı mekânsal ölçeklerin veya düzeylerin (bu yerel, bölgesel, ulusal ve küresel olabileceği gibi kent, kasaba, köy, mahalle, sokak vs. gibi ölçeklerde de ifadesini bulabilir) siyasal anlamda birtakım özgün ilişki ve işleyiş biçimlerine sahip oldukları söylenebilir. Siyasal/iktidar ilişkilerinin mekânsal ölçeklerin/düzeylerin oluşumu ve değişiminde kurucu role sahip oldukları daha önce vurgulanmıştı. Bu bağlamda yerel mekânın kuruluş ve gelişim özgünlüğünü üreten önemli etkenlerden biri olarak siyasal ilişkileri ele almak bu çalışma açısından oldukça önemlidir. Yerel mekânın tekillik/özgünlüğü, farklı sosyal ilişkilerin özgün bir karışımı veya konfigürasyonu olarak, aynı zamanda farklı ölçeklerdeki siyasal/iktidar ilişkilerinin karşılaşma ve mücadele alanı olmasından kaynaklanmaktadır. Yereldeki siyasal pratikler ve etkinlikler, hem yerel mekânın iç sosyal yapı ve ilişki biçimlerine hem de dış, yereli çevreleyen (yerel-üstü) mekânsal güç ilişkilerine göre şekillenirler. Bu çalışmanın temel sorunsalını da, bu bağlamda, Pülümür'ün tikel/özgün bir yerel mekân olması varsayımından hareketle yereldeki siyasal etkinlikle-

¹⁶ Massey, a.g.e., s. 154.

¹⁷ Massey, a.g.e., ss. 155-156.

rin ve ilişkilerin oluşumunun ve gelişmesinin özgünlüğünü iktidar ilişkilerinin mekânsal örgütlenme bağlamına (bölgesel ve ulusal ölçekler) yerleştirerek ortaya çıkarmak oluşturmaktadır. Yerel siyasetin incelenmesi bu anlamda mekânsal olarak farklı düzeylerdeki iktidar ilişkilerinin yerel düzeyde daha doğrusu özgün bir kentsel yerel mekân içerisinde bulunduğu ve iç içe geçtiği siyasal etkinlikleri ve ilişkileri ortaya çıkarmayı gerektirir. Bu çalışma, bu anlamda, Pülümür örneğinden hareketle yerel mekânın özgünlüğü sorusuna siyasal ilişkiler açısından cevaplar aramayı hedeflemektedir. Pülümür'de yerel siyasal ilişki ve yapılar mekân sorunu bağlamında ele alınırken yerin özgünlüğünü üreten temel etkilerin farklı iktidar ilişkilerinin örgütlendiği ve etkileşimde bulunduğu iki temel düzlem boyunca açığa çıkarılması ve böylece analiz ölçeğinin oluşturulması gerekmektedir: Birinci düzlem yerel mekânda gelişen iç tarihsel-kültürel birikim ve toplumsal yapı unsurları bağlamında anlaşılmalıdır. İkinci düzlem yerel mekânın yerel-üstü mekânsal yapı ve ilişkilere eklenme biçimi ve etkileşim tarzlarını kapsamaktadır. Yerel siyasetin biçimlenişi, bu bağlamda, yerel siyasal-toplumsal ilişkilerle merkezi-ulusal siyasal yapı ve ilişkiler arasındaki özgün eklenme biçimlerine ve çelişkilerine odaklanılarak analiz edilmeye çalışılacaktır. Bu çerçevede yereldeki merkezi devlet aygıtlarının uygulama ve politikaları ile yerel modern siyasal temsiliyet yapıları ve ilişkileri tarihsel analizin temel parçaları olarak ön plana çıkarılacaktır. Böyle bir analiz Cumhuriyet dönemi boyunca üç dönem içerisinde gerçekleşecektir. Birinci dönem merkez ve yerel ilişkilenebilir Erken Cumhuriyet dönemini kapsayacak şekilde yereldeki siyasal ilişkilerin dönüşümü bağlamında ele alınacaktır. İkinci dönem çok partili hayata geçişle başlayan sürece odaklanılacak yerelde, bu süreçle beraber oluşan yeni durum ve bunun siyasal-toplumsal ilişkiler üzerindeki etkileri irdelenecektir. Son olarak merkez-yerel eklenmesinin biçimi ve çelişkileri açısından önemli gelişmeleri içinde barındıran dönem olarak 1980'den günümüze kadar yerel mekândaki siyasal ve toplumsal gelişmeler ele alınacaktır.

Erken Cumhuriyet Dönemi: Ulus-Devletleşme ve Yerelin Zorla Dönüştürülmesi

Erken cumhuriyet dönemi Pülümür'de yerel mekâna özgü siyasal ilişkilerin gelişmesi her şeyden önce Osmanlı imparatorluk-devletinin ulus-

devlete dönüşümü süreciyle sıkı sıkıya ilişkili olduğu söylenebilir. Bu süreçle beraber yerel ilişkiler önemli bir değişim ve dönüşümle karşı karşıya kalmıştır. İmparatorluk devletinin, özellikle 19. yüzyıl boyunca uluslaşma sürecinin kendi etnik toplulukları arasında yayılmasıyla beraber hızla çözülme sürecine girdiği bilinmektedir. 19. yüzyıldan itibaren birbirini takip eden Osmanlı modernleşme pratiklerinin esasen bu çözülme sürecine cevaben hayata geçtiği ve temelde merkezi yapıyla çevre bölgeler arasındaki mekansal ilişki ve bağları yeniden güçlendirmeyi hedeflemektedir. Bu amaçla saray bürokratik elitlerinin, devlet aygıtını modernleşme pratikleri içinde imparatorluk devletinden merkezi bir ulus-devlete dönüştürme mücadelesi verdikleri söylenebilir. Temelde iktidarın tekelleşmesi mücadelesi olarak ifadesini bulan bu dönüşüm, geç-Osmanlı dönemi boyunca temel çatışma alanlarından birini oluşturmuş ve merkezi devlet aygıtı ve aktörleriyle imparatorluğun geniş toprakları içerisinde konumlanan çevre-yerel güçler arasındaki farklı türdeki eklemlenme süreçlerinin temel kaynağını oluşturmuştur. Merkezi ulus-devlet yapılanması farklı güç araç ve kaynaklarını merkezde toplama ve yoğunlaştırma (tekelleşme) mücadelesi verirken modernleşme öncesi yerelliklerle olan daha esnek, müzakereci ve taktiksel ilişki biçimini terk ederek yerel elit ve toplulukları daha sıkı ve güçlü bir şekilde kurumsal ve siyasal-kültürel düzeyde merkezle bütünleştirmeye çabalamıştır.¹⁸

Çatışmayı içinde barındıran bu süreç boyunca yer yer güçlü yerel elitler ve sosyal tabakalar güç araçları ellerinden alınarak tasfiye edilmiş ve zorunlu göçe tabi tutulmuşlardır. Merkezi devlet, yerelliklerde kalıcı devlet kurumlarını (askeri, mali, idari, eğitim vb.) oluşturarak yerele daha fazla nüfuz etmeye başlamış ve böylece ulusal mekân coğrafyası yaratmayı çabalamıştır. Pülümür'ün içinde konumlandığı Dersim coğrafyası, özellikle 19. yüzyıl sonlarından itibaren ulus-devlet kurumlaşma ve bio-politik nüfuz pratiklerinin yoğunlaşmaya başladığı bölgelerden biri olarak karşımıza çıkar. Bu durum daha çok imparatorluk süreci boyunca bölgenin ve dolayısıyla Pülümür'ün merkezi otoriteyle olan ilişkisinin özerk bir düzeyde olması ve yerel mekânların kontrol ve denetimini daha çok yerel aşiret önderleri ve toprak sahipleri (Ağalar) üzerinden geliştirmiş olmasından kay-

¹⁸ Bu durum özellikle batı bölgelerinden ziyade Osmanlı'nın merkezden uzak Doğu vilayetleri için geçerlidir. Bu konuda ayrıntılı analiz için bkz. Barkey (2008), s. 128 vd.

naklanmaktadır.¹⁹ Ulus-devletsel otorite/tahakkümün kurumsal merkezi-leşme üzerinden mekâna dönük bio-politik kontrol ve denetim stratejileri benimsemesiyle Pülümür (Dersim) yereli 19. yüzyılın sonlarında hızlanan bir şekilde devletsel müdahalenin nesnesi haline gelmeye başlar. Bu da daha çok eski stratejilerin terk edilmesi ve aracı elitlerin rollerine daha az başvurma ve onların işlevsizleştirilmesi veya iğdiş edilmesi anlamına gelmekteydi. Bu süreçte, hem yerel mekânlar ve orada yaşayan topluluklar hakkında geniş bilgi edinme ve toplama mekanizmaları geliştirilmiş, merkezi devlet kurumları yerel mekâna taşınmaya çalışılmış hem de zor/şiddet araçları devreye sokularak devletsel nüfuza karşı yerel direniş (aşiret temelli başkaldırı) odaklarının gücü kırılmaya çalışılmıştır. Özellikle Pülümür'de askeri kurumların ve ilk devlet okullarının 1880'li yıllardan sonra kurulmaya başlandığını dikkate aldığımızda, merkezi devletin yerel mekânı kontrol ve denetim sürecinin bu yıllarda hızlandığı görülmektedir.²⁰ Fakat bu sürecin askeri müdahaleler ve çatışmalar içerdiği yine bu yıllarda yerel aşiret toplulukları ve cemaatlere karşı artan askeri operasyonlarda ("tedip ve tenkil" hareketleri) gözlemlenmek mümkündür.²¹

Yerelde askeri düzeyde uzun bir süre boyunca aralıklı olarak düzenli bir şekilde merkez-yerel çatışmalarının yaşanması –bu durum özellikle 1937-38 hareketine kadar devam etmiştir– merkezi devletin tekelleşmeci müdahalesinin ve nüfuzunun oldukça güç ve süreklilik kazanmadığını göstermektedir. Bu duruma neden olan diğer önemli bir etkenin merkezi devletin sahip olduğu ve yeniden ürettiği yereldeki topluluklara dair yönetim rasyonalitesinin içerdiği toplum tahayyüllerinde (ideolojik-kültürel) yattığı söylenebilir. Özellikle burada bütün ulus-devlet modernleşme süreçlerinin az ya da çok hayata geçirdiği çelişki dolu merkez-yerel ilişkisine rastlanıldığı söylenebilir. Modern devletin güçlerine egemenlik sağlama mücadelesinde

¹⁹ 2. Abdülhamit döneminde Harp Okulunda kurulan aşiret sınıfları yerel elit tabakaları merkezi devlet aygıtına bağlama ve entegre etme çabalarının bir ürünü olduğu söylenebilir. Dersim bölgesinde de bazı aşiret liderlerinin çocukları bu sınıflara alınmış ve kimi bürokratik görevlere gelmişlerdir. Bkz. TBMM Albümü (2010).

²⁰ Kemali (2013), s. 458.

²¹ Dersim katliamı konusunda yayınlanmış birçok eser özellikle resmi yayınların bu askeri operasyonlara uzun uzun yer verdikleri görülmektedir. Bulut (2013), Damk (2014), Uluğ (2007).

başlıca çekişme alanlarından birini *mekânın okunabilirliği ve şeffaflığı* sorunu olarak gören Bauman, modernleşme sürecinin temel belirleyici özelliğinin bu bağlamda mekânın yeniden örgütlenmesi için yerele karşı sürdürülen bir savaş niteliği taşıdığını vurgular. Bu savaş, temelde modernleşmeci devlet elitlerinin yereldeki hâkim yapı ve ilişkilere karşı yürüttüğü bir savaştır. “Modernleşme, başka şeylerin yanı sıra, insanların dünyasını cemaatler üstü devlet yönetimi için elverişli hale getirmek demektir ve bu görev, dünyayı yönetim güçleri için şeffaf ve okunabilir kılmayı gerektiriyor, bunu zorunlu bir koşul olarak getiriyordu”.²² Yine bu savaş, merkezin toplum algısı olarak homojen ve türdeş bir kimliği ve yaşam biçimini yereldeki farklı cemaatlere dayatması ve zoraki bir kültürel bütünleşmenin işletilmesi gibi süreçler de karşımıza çıkmaktadır. Merkezi devlet bu mücadelede okunamayan ve şeffaf olmayan bütün yerel kimlikleri türdeş bir devlet kimliği yaratarak, sunarak ve dayatarak merkezle uyumlu hale getirmeye girişecekti.

Osmanlı merkezi yönetici elitlerinin de bütünleşmeye dönük türdeş bir modernleşmeci kültürü yerelliklere taşımaya çalışması, yerelde yaşanan çelişki ve çatışmaların temel kaynaklarından birini oluşturmuştur. Pülümür (ya da Dersim geneli) yereline dönük devlet elitlerinin bakışının büyük oranda bu türdeş modernleşmeci kimlik tarafından biçimlendirildiği ve bu bağlamda yerele özgü toplumsal (dinsel ve etnik) kimliklerin uyumlu kılınarak dönüştürülmesi veya “medenileştirilmesi” merkezin hâkim ideolojik söylemi olarak karşımıza çıkmaktadır.²³ Merkez-yerel çatışmasının önemli kaynaklarından birini oluşturan bu “zora dayalı” kültürel bütünleşme biçimi, her şeyden önce merkezi devletin sahip olduğu resmi-ortodoks dini anlayış ve giderek önem kazanan Cumhuriyet’le beraber resmi devlet bakışı haline gelen Türklük kurgusuna dayalı etnik kültürel kimliğin yerele dayatılması ve benimsetilmesine dayanmaktadır. Merkezi söylemde yereldeki kültürel farklılıklar özellikle heterodoks-dinsellik (Alevi-Kızılbaşlık inancı), çeşitli etnik-dilsel aşiret birlikleri ve yerel toplumsal bağ/aidiyetler mücadele edilmesi gereken unsurlar olarak tanımlanırlar. Sonuç olarak Pülümür (genel olarak Dersim bölgesi) yereli Geç-Osmanlı dönemi ulus-devlet-

²² Bauman (2008), s. 39.

²³ Bulut (2013), Danık (2014), Uluğ (2007).

leşme sürecinde merkezin tekelleşme müdahalelerine yoğun olarak maruz kalmaya başlamış ve yerel devlet aygıtları teşkil edilerek merkez-yerel ilişkilenebilmesi yoğun ve çatışmalı bir nitelik kazanmaya başlamıştır. Merkezde siyasal yönetim alanı gelişip ve genişlerken (parlamento, temsil kurumları, partiler, anayasa vs.) Pülümür yerelinde, bu sürece paralel siyasal temsili kurumların oluştuğuna dair izlere rastlanmaz.²⁴

Bu ilişkilenebilme biçiminin büyük oranda Cumhuriyet döneminde de merkez-yerel ilişkilerine hâkim olduğu söylenebilir. Özellikle merkezde, İmparatorluğun ve saray güçlerinin çözülmesi sonucunda radikal ulusal modernleşmeci siyasal elitler devlet yönetimini ele geçirmiş ve oluşan yeni coğrafya üzerinde siyasal egemenlik tesisine girişmiştir. Merkezi devleti ele geçiren modernleşmeci elitler tek parti egemenliğini (CHP) inşa ederek, başlatılmış olan ulus-devletsel modernleşme (ve bütünleşme) sürecini hızlandırmış ve kurulan yeni rejimin meşruluk temellerini ulusal mekâna yaymaya çalışmışlardır. Özellikle bu dönemde türdeş homojenleştirici etnik-kültürel bir kimliğin merkezi devletin temel bütünleştirici aracı haline gelmesi, Geç-Osmanlı dönemi Pülümür'de merkez-yerel ilişkisine hâkim olan çelişki ve çatışmaların devamı anlamına gelmekteydi. Erken Cumhuriyet döneminde böylece merkezi devlet bir yandan tekeli müdahalelerle Pülümür yerel mekânına ve topluluğa nüfuz çabası yürütürken diğer yandan buna karşı gelişen direniş hareketlerini de şiddet yoluyla bastırma veya yerel güç odakları ve tabakalarını tasfiye etme politikası takip ettiği görülmür. Merkezin yerel mekâna bakışı ve müdahale biçimi değişmeksizin yerel kültürel kimlikleri ve yaşam biçimlerini türdeş modernleşmeci kimlik altında eritme ve uyumlu hale getirme şeklinde gerçekleşir. Bu bağlamda merkezi devletin Pülümür (veya Dersim bölgesine) üzerinde süreklilik arz eden askeri operasyonları yoğunlaşarak 1930 yılında Pülümür harekâtı kapsamında Danzig nahiyesine, Aşgirik, Gürk, Dağbey ve Harsı köylerine operasyonlar düzenlenmiş ve son olarak 1937-38 yıllarında kitlesel kırama varacak ölçüde yerel topluluğa dönük fiziki imha uygulanmıştır.²⁵

²⁴ Geç-Osmanlı dönemine dönük siyasal gelişmelere dair her türlü kaynak sıkıntısı burada vurgulanmalıdır. Bu konuda özellikle sözlü tarih çalışmalarına ihtiyaç duyulmaktadır.

²⁵ Kemali (2013), s. 194; Akekmekçi-Pervan (2011), s. 140; Birçok eserde Pülümür yerelinin toplumsal yapısına dair oldukça ayrıntılı bilgiler verilmektedir. Özellikle aşiretlerin adları, yerleşim böl-

Merkezi devletin Dersim sorunu bağlamında üretmiş olduğu devlet raporlarına bakıldığında yerele dair olan bakış net bir şekilde karşımıza çıkmaktadır. Özellikle yerelin toplumsal yapısının barındırdığı unsurlar bu raporlarda devletin yerele nüfuzunu engelleyen ve halkın geri kalmasını sağlayan aktörler olarak öp plana çıkarılarak yerele askeri ve diğer türlerde müdahalelerin gerekçeleri olarak sunulmaktadır. Kazım Karabekir'in sunduğu rapordaki şu ifadeler dikkat çekicidir: “Din ve vatan namına hiçbir duygusu olmayan Dersimliler” ve yine “Arazinin bu vahşeti Dersim ahali-sinin mizacını etkileyerek hepsini vahşi ve hunhar (kan dökücü), insaniyet ve erdemden mahrum bir hale getirmiştir” gibi ifadeler devlet aktörlerinin yerel topluluğa bakışını yansıtmaktadır. Yerel cemaatler içinde önemli rol-lere sahip dinsel önderler olarak seyitler/dedeler ve yerelde toplumsal aidi-yet ve birlik yapısı olarak işleyen aşiretler (ve reisleri) devletin tekelci kül-türel nüfuzu önünde temel karşı-aktörler olarak tanımlanmış ve yerel yapı içindeki bu iktidar sahipleri etkisizleştirilmeye çalışılmıştır. Bu aktörlerin halkı sömüren ve “baş belası”, “kanun ve nizamla karşı duran”, “talanlar yapan”lar olarak nitelendirilmeleri merkezin temel tutumunu göstermek-tedir. “Din ve mezhep vecibeleri, ağa ve seyitlerin tahakkümünü devam ettirmek ihtirasının vasıtasıdır”.²⁶ Bu merkezi devlet tanımlamaları, mer-kezin yereli türdeş bir ulusal-modernleşmeci kültürel kimlik temelinde al-gıladığı ve Pülümür yerelindeki toplumsal yapıyı ve iktidar sahibi sosyal katmanlarını yeni rejimin tesis etmek istediği toplumsallaşma örüntüleri karşısında “Ötekiler” olarak tanımlayarak Pülümür yerelinde çatışmacı ve zora dayalı eklemleme biçimini sürdürmüştür. Devletin yereldeki ağa (aşiret reisleri) ve seyit/dede gruplarına olan hasmane tutumu onların top-luluk üzerinde var olan sembolik ve sosyal sermaye gücünü kırma ve dev-letin temsil ettiği kültürel kalıpları tekelci bir şekilde daha kolayca yerele taşımayı hedeflediği söylenebilir.²⁷ Merkezi devletin 1937-38 yıllarında

geleri, ilişkileri hakkında oldukça ayrıntılı bilgi toplandığı görülmektedir. Akekmekçi-Pervan (2011), s. 12; Kemali (2013), ss. 430-431. Uçakların da kullanıldığı Pülümür harekâtında resmi ölü sayısı 1.500'ün üzerinde, resmi olmayan tahminlere göre 2.500-3.000 kişini bu operasyon sırasında öldürüldüğü sanılmaktadır. Bu konuda yüksek lisans tezi olarak Akyürekli (2010), s. 47.

²⁶ Uluğ (2007), s. 92 vd. ve ayrıca Bulut (2013), ss. 223-224; Ekmekçi-Pervan (2010), s. 185.

²⁷ Bu müdahaleleri Bourdieu'nün modern devletin sembolik tekeli inşa etme mücadelesi bağla-mında anlamak mümkündür. Bu mücadeleyi ona göre “kendî öz yapılarına uygun kalıcı görü ve

yerelde olan müdahalelerinin temelinde de yerel toplumsal yapıyı ve onu temsil eden güçleri şiddet kullanarak ortadan kaldırmak ve böylece yerelde mutlak bir şekilde devlet tekeline inşa etmek olarak anlamak gerekir.²⁸

Bu bağlamda merkezi devletin yerel mekâna olan nüfuzu, erken cumhuriyet döneminde hızlanarak devam etmiş; Pülümür'de merkezi devletin askeri, idari ve eğitim kurumlarının sayısının bu dönemde arttığı gözlenmektedir. Ali Kemali'ye göre 1931'de Pülümür'de 1925 sonrası nahiye ve köylerde üç yeni ilkokul kurulmuştur. Bu okullarda 6 öğretmenin görev yaptığını ve 148 talebenin mevcut olduğunu bildirmektedir.²⁹ Bu dönemde Pülümür'de özellikle 1937-38 müdahalesinden sonra hem merkezi devletin güvenlik kurumlarının inşası güçlenmiş hem de CHP'nin yerel teşkilatlarının kurulmuş olduğu görülmektedir. Yerel topluluğun siyasal düzlemde tarihsel olarak kendi içinde temel kolektif örgütlenme, toplumsal ilişkilendirme (gruplaşma) ve rekabet/mücadele biçiminin (iktidar ilişkileri) aşiret yapısı içinde gerçekleştiği söylenilebilir. Tekelleşme süreci olarak devlet oluşumunun içinde barındırdığı merkez-yerel çelişkilerinin ve çatışmalarının özellikle yerelde kolektif hareket dinamiğini oluşturan aşiret toplulukları üzerinden gerçekleşmesi de büyük oranda bu sosyal yapıyla ilişkili olarak görülmelidir. Geç-Osmanlı döneminde Pülümür'de merkezin yereli kontrol ve denetim mücadelesini büyük oranda bu topluluklarla olan stratejik ilişkileri üzerine inşa etmiştir. Erken cumhuriyet döneminde³⁰ modernleşme mücadelesinin hız kazanmasıyla bir taraftan yereldeki sosyal yapının tarihsel ak-

ayrım ilkeleri dayatma ve aşılama" (sembolik sermayenin tekelleşmesi) mücadelesi olarak anlamak gerekir. Bourdieu (2006), s. 108.

²⁸ "Hareket esnasında bazı aşiretlerin uluları ve seyitleri imha edilmiş, bazıları garba nakledilmiş ve bazıları da muhtelif sebep ve saiklerle sevkten hariç tutulmuşlardı", Akekmekçi-Pervan (2011), s. 140. Bu bağlamda merkezi devletin yerelin entegrasyonunda şiddet ve zor araçlarını kullanmayı (kitlese kıyım, zorunlu göç vs.) yerel aktör ve güçleri merkezi modernleşme stratejisine kazanma yönündeki politikaya tercih etmesi, devletin meşruiyet kaynaklarının zayıflığına işaret eden önemli bir olgu olarak karşımızda durmaktadır.

²⁹ Kemali (2013), ss. 458-460.

³⁰ Özellikle 1. Dünya Savaşı sonrası yaşanan işgal durumları karşısında Pülümür yerelinden de önemli tepkiler gelişmiş ve yereldeki aşiret güçlerinin önemli bir kısmı işgal karşıtı hareketi destekleyerek protesto hareketlerine katılmışlardır. Pülümür'de, özellikle Çarekli, Balabanlı, Lolanlı, Arelli, Kemanlı gibi en büyük ve önemli aşiret reislerinin işgal karşısında protesto hareketlerine giriştikleri görülmektedir. Bkz. Özgül (2010), ss. 163-189.

törleri şiddet kullanılarak tasfiye edilmeye çalışılırken diğer taraftan hâkim toplumsal ilişki biçimleri (aşiret aidiyeti ve bağılıkları) yeni rejimin temsil ettiği “modern” siyasal düzenin (merkeze) yerelde inşa edilmesinde önemli rol oynamaya devam etmiştir. Yerele dönük devlet raporlarında, Dersim üzerine çalışmalarda ve yapılan mülakatlarda özellikle aşiret bağılıklarının siyasal ilişkilerin oluşturulması ve örgütlenmesi mücadelelerinde önemli bir noktayı oluşturduğu görülmektedir. Yereldeki toplumsal ilişki biçimlerinin modern siyasal alanın yerelliklerde tesis edilmesi sürecinde özgünlük üreten önemli bir dinamiği oluşturduğu daha önce vurgulanmıştı. Merkezde siyasal modernleşme süreci bir tarafta modern temsili kurum ve aktörlerin (partiler, parlamento, seçimler, kamusal alan vs.) doğması, yoğunlaşması ve az ya da çok özerkleşmesi anlamına gelirken yerelliklerde bu aktör ve süreçlerin farklı derece ve düzeylerde oluştuğu ve geliştiği Pülümür örneğinde karşımıza çıkmaktadır. Siyasal modernleşme sürecinde merkezi devlet kurumları yerel mekâna nüfuz ederek yayılırken, modern temsili kurum, aktör ve süreçlerin yerelde gelişmesi oldukça gecikmeli gerçekleşmiştir.³¹

Bu noktada kapitalist modernleşmeye içkin olan ve yerele özgü çatışmayı besleyen mekânın siyasal temsilinin merkezde yoğunlaşması ve yerel mekânların bu süreçte silikleşerek görünmez hale gelmeleri, yerelde özgün siyasal ilişki ve çatışmaların oluşmasının temel nedenlerinden biri olarak karşımıza çıkmaktadır. Yerelde tarihsel varlığını sürdüren aşiret topluluklarının ve bağılıklarının gücü, aynı zamanda ulusal mekândaki eşitsiz gelişmenin ve sosyo-iktisadi eklemlenme düzeyinin düşük olmasının bir sonucu olarak görülebilir. Yereldeki bu toplulukların ulusal mekândaki “eşzamanlılığın eşzamanlılığını”³² temsil eden toplumsal katmanlar olarak merkezin hızlandırdığı siyasal modernleşme süreci içine çekilmeleri yerelde siyasal ilişkilerin özgün karışımlarının ortaya çıkmasını sağlamıştır. Bu anlamda tek parti dönemi, Pülümür yerelinde tarihsel yerel iktidar ilişkileri ve top-

³¹ Modernleşme çabalarının temel amaçlarından biri, yerellikleri merkezi idari teşkilatları oluşturarak merkeze bağlamak olarak anlamak gerekir. Geç-Osmanlı modernleşmesinden Erken Cumhuriyete kadar bu merkezi idari kurumsallaşma artarak devam etmiştir. Bu süreçte yereldeki merkezi devlet kurumlarının pozisyonu ve tasarruf erkleri güçlenirken, yerel temsile dayalı teşkilatlanma (Belediye) merkezi yapı karşısında zayıf kalmıştır.

³² Bloch (1985), s. 104 vd.

lumsal bağılıklar (aşiret cemaatleri ve dinsel kimlik), merkezin müdahaleleri sonucu daha derinden modernleşme örüntüleriyle karışarak yerel özgü siyasal ilişkilerin oluştuğu bir dönem olarak görülmelidir.

Bu bağlamda Pülümür’de “modern” siyasal kurum ve ilişki örüntülerinden biri olarak belediye teşkilatının 1910’da resmi olarak kurulmuş olması yerel idari temsiliyetin oluştuğu anlamına gelmez. Büyük oranda belediye teşkilatlanması bu tarihten itibaren oldukça zayıf kalmış ve merkezin denetiminde atama yoluyla yerel temsili kurum olmaktan ziyade merkezi devletin bir organı olarak işlemiştir.³³ Bu durum CHP’nin tek parti egemenliği döneminde de değişmeden varlığını sürdürmüştür. Belediye yönetimi büyük oranda merkezi devletin yerelde ilişki halinde olduğu az ya da çok güçlü aşiret aile üyelerini atama yoluyla oluşturulmuştur. Bu dönemde dikkati çeken, Osmanlı son dönemlerinde Carekli Aşireti’nden Şah Hüseyin Bey ailesiyle kurulmuş olan ittifakın bu dönemde siyasal anlamda önemini yitirmiş olmasıdır. Özellikle belediye yönetimini yerelde Kemanlı Aşireti’nden ailelerin ve ağırlıklı esnafık/ticaretle uğraşan Güven ailesi üyelerinin üstlendiği görülmektedir.³⁴ Bu bağlamda merkezi devletle uzun süre kalıcı ilişkiler geliştirmeyi başaran Güven ailesinin üyeleri hem Belediye hem de CHP’nin yerel parti teşkilatının yöneticiliğini yapmışlardır. Pülümür’ün Erzincan’a bağlı olduğu dönemde, yani 1936’dan önce CHP parti teşkilatının kurulduğu görülmektedir. Pülümür, Tunceli ilçeleri içinde CHP teşkilatının ilk kurulduğu yer olarak görülür.³⁵ Bu ilişkiler temelinde 1937’de ilk önce Pertek’te olmak üzere ve sonra Pülümür İlçesinde bir halkevi açılır. 1945’te Pülümür’ün farklı nahiye ve köylerinde toplam 7 halkodası vardır.³⁶ Bu ilişkilere öncülük eden Hulusi ve Halis Güven CHP’nin tek parti döneminde en uzun belediye başkanlığı yapmış olan iki temel siyasal figürü

³³ Akekmekçi-Pervan (2010), s. 216.

³⁴ Belediyenin çıkarmış olduğu “Pülümür’ün Tarihçesi” adlı küçük rapordan.

³⁵ Ekmekçi-Pervan, (2010), s. 339.

³⁶ Ekmekçi-Pervan, (2010), ss. 342-343; Sertel (2013), s. 213; CHP’li bir yöneticinin 1945 yılındaki raporunda merkezi kurumların yereldeki topluluğa dönük olarak temel çabasını “medenileştirme”, Türkleştirmek (“Dağlı Türkler arasında güzel Türkçemizi yaymak”) ve rejimin temsillerini yaymak gibi işlevlerle tanımlar ve bu konuda kayda değer ilerlemeler kaydedilmiş olduğunu belirtir. “İki yıl önce çocuklarla Türkçe konuşuyordum fakat şimdi çocuklar Türkçe konuşuyor”. Bkz. Ekmekçi-Pervan (2010), s. 345.

olarak karşımıza çıkar. Bu durum merkezi devletin artan tasarruf tekeli ve nüfuz araçları karşısında yereldeki aktörlerin merkezle ilişki kurma ve geliştirme eğilim ve stratejilerinin güçlenmiş olduğunu göstermektedir. Bu dönemde yerel devlet kurumlarının güçlü konumu, yerelde etkili aktörlerin siyasal eylem stratejilerini belirleyen ve yönlendiren temel dinamiklerden biri olmasını sağlamış olduğu söylenilebilir. Günümüzde dahi bu yönelimin yerel siyasal tutumlarda oldukça belirleyici olduğu yapılan görüşmelerde ortaya çıkmaktadır. Bu anlamda yerelde siyasal ilişkiler, önemli oranda merkezi devletle ilişki geliştirmeye ilgi duyan ve onun sunduğu çıkar/faydalar için rekabet eden kişi ve zümreler arasında gerçekleşen bir yapısal ilişki ve mücadele biçimi olarak karşımıza çıkar. Günümüzde de yerel siyasal mücadelelerin ve tutumların önemli bir kısmı merkezle ilişkilendirme biçimi üzerinden şekillendiği söylenilebilir: Bir tarafta merkezi devletle düzenli ve uyumlu ilişkiler kurma ve geliştirme eğilimini temsil eden gruplar diğer taraftan merkezi devlet eleştirisi üzerine inşa edilen politik tutuma sahip gruplar. Sonuç olarak bu dönemde dikkati çeken önemli bir ilişkilendirme biçimi merkezin yeni ulusal-reformcu düzeni ve siyasal-kültürel örüntülerini yerel devlet kurumları üzerinden belediye de dâhil olmak üzere yerel topluluğa bütünlüklü olarak taşıma çabasının ağır basması olarak görülebilir. Özellikle 1937-38 müdahalesinden sonra Pülümür'de CHP parti teşkilatlarının (halk evleri, halk odaları vs.) hızlı bir şekilde kurulduğu görülmektedir. Tek parti içerisinde yoğunlaşan ve gelişen reformcu siyasal ilişki biçimleri, merkezin yerel saygın ve güçlü aşiret liderlerini partiye kazanma yoluyla az ya da çok yerel topluluk içerisinde gelişmeye başladığını görüyoruz. Bunun yanında temsili kurumların yerel devlet kurumları karşısında oldukça zayıf kaldığı bir tarihsel dönemden bahsedebiliriz.

Çok Partili Hayata Geçiş ve Siyasal İlişkilerin Genişlemesi (1950-1980)

2. Dünya Savaşı sonrası merkezde CHP tekelindeki egemen siyasal yapı Demokrat Parti'nin kurulmasıyla beraber çok partili bir yapıya doğru evrilmeye başlar. Bu süreç merkezde parti ve devletin kurumsal ve ideolojik olarak işleyen özdeşliğini zayıflatarak devlet yönetimini az ya da çok siyasal rekabete açmıştır. Bu sürecin sonucunda Demokrat Parti genişleyen bir şekilde yerelliklerde örgütlenmiş ve 1950'deki seçimlerden başarılı çıkarak

devlet yönetimini üstlenmiştir. Merkezde liberal-muhafazakâr bir elit tabakanın yükselişi ve siyasal iktidar değişimini gerçekleştirmesi, merkezi devletin yerel mekânları türdeş ulusal-kapitalist modernleşmeci program ve uygulama biçimleriyle dönüştürme tutumunun değişmesi anlamına gelmiştir. Bu dönemde Pülümür yerelinde gözlemlenen temel değişimin yerelde tek parti çerçevesinde gerçekleşen siyasal ilişki ve mücadelelerin rekabetçi bir şekil almaya başlamasıdır. Bu durum yerelde siyasal alanın genişlemesi ve siyasal aktörlerin çoğalması anlamına gelmektedir. Özellikle DP'nin kurulmasıyla beraber Pülümür yerelinde partinin yerel ilçe teşkilatının kurulması çalışmalarının başladığını görüyoruz. Tek parti döneminde merkezi devletin şiddet ve baskı içeren uygulamaları ve savaş dönemi kötüleşen yaşam koşulları yerelde DP'nin hızlıca siyasal ilgi odağı haline gelmesini sağlamıştır. Hem yapılan görüşmeler hem de 1952 yılında Demokrat Partili bir yöneticinin parti teşkilatının Pülümür'de iyi örgütlenmiş olduğunu belirtmesi bu duruma işaret etmektedir.³⁷ Ayrıca raporda yine yerelde özgü sosyal yapı, aşiretler topluluklarının varlığı ve Alevilik gibi temel konuların yerelde parti siyasal ilişkilerinin kurulması ve yürütülmesi noktasında öneminin vurgulanması yerel sosyal yapının barındırdığı ilişkilerin parti çalışmalarını belirlediğini göstermesi açısından önemli görünmektedir.

“Bundan başka partimizce ve hükümetimizce memleketimizde altı-yedi milyonu bulan ve büyük bir varlık teşkil etmekte olan ‘Alevi’ vatandaşların buldukları çevrelerle daha yakından ilgilenilmesi ve bunların mensup oldukları aşiretlerin başları ve saygılı adamlarıyla şimdiden temaslar temini suretiyle, halkın güveni tecelli ettiği takdirde, bu vatandaşlarımızı gelecek seçimlerde temsil edecek şahsiyetlere yer ve değer verileceğinin ihsas ve hatta ifade edilmesi, böylelikle olgun ve aydın uzuvları henüz çokça yetişmemiş olan bu kütlenin partimize yaklaşımları ve partimizle kaynaşmalarının şimdiden temin edilmesi zarurettir”.³⁸

Özellikle yerelde temsile dayalı (belediye ve genel milletvekili seçimleri) siyasal kurum/süreçlerin ve dolayısıyla seçim rekabetinin önem kazandığı bu dönemde partilerin oy kazanma stratejilerini (ilçe başkanı ve aday-

³⁷ Ekmekçi-Pervan (2010), s. 441.

³⁸ Ekmekçi-Pervan (2010), s. 471.

ları belirleme) yerel aşiret bağılıklarını ve büyüklüklerini dikkate alarak geliştirdikleri görülmektedir. Yerelde toplumsal yapı içinde aşiret bağılıklarının güçlü olması bu kolektif kimlik örüntülerinin siyasal sermayeye tahvil edilmesi noktasında hem parti merkezleri hem de yerel topluluk üyeleri tarafından kullanılabilmesini sağlamıştır.³⁹ Yerel siyasal pratikler açısından günümüze kadar önemini koruyan aşiret bağılıkları, yerel toplumsal yapı içinde siyasal iktidara erişim ve temsil gücü açısından aşiret içi aile üyelerinin siyasal mücadelede başvurdukları ve oyuna soktukları temel ilişki biçimi haline gelir.⁴⁰ Bu bağlamda örnek olarak 1950'de DP'nin Pütülmür'de kurulması aşamasında, özellikle Rotanlı Aşireti mensuplarının ilçe teşkilatında hâkimiyet kurduğu ve daha sonra aynı aşiret üyesi aileden olan İsmail Yıldırım'ın, hem partinin yerel teşkilatının kurucusu olması hem de 1958-59 yılları arasında belediye başkanı olarak seçilmesi bu ilişkinin önemine işaret eder.⁴¹ DP'nin yönetici raporunda, aynı zamanda yerelle siyasal ilişkileri kurarken ilgili yerin esnaf/ticari zümreleriyle ilişkilerin kurulması ve bu kesimleri partiye kazanmanın önemine vurgu yapılması yereldeki siyasal ilişkilerin yoğunlaştığı gruplar hakkında bilgi vermektedir.

Dönemin yereldeki siyasal kişi ve figürlerinin mesleki arka planları ve özgeçmişlerine bakıldığı zaman aşiret aidiyeti/sadakat ilişkilerinin yanında özellikle sosyal yapı içindeki mesleki konumlanmaların, örneğin özellikle esnaf-ticari kesimler ve merkezi devlet kurumlarında görev alanlar ve memuriyetlikler yerel siyasal temsiliyet ilişkileri ve süreçlerinde önemli roller oynadığı görülmektedir. Merkezi devlet kurumlarına giren yerel aile üyeleri aynı zamanda siyasal ilişkiler/ağlar üzerinden yerel temsili yönetimi üstlenme için rekabet mücadelesine girişebilmişlerdir. Bu görevleri sırasında hem merkezi kurum yöneticileriyle ilişki ağları geliştirmiş olmaları hem de küçük-orta idari görev ve memuriyetlikleri sırasında edinmiş oldukları siyasal-bürokratik tecrübe ve bilgi birikimi bu aile üyelerini yerel topluluklar içeri-

³⁹ Yerelde birçok aşiretin varlığı en önemli ve büyükleri Lolanlı, Kemanlı, Arelli, Balabanlı, Çarekli gibi daha birçok aşiret birimleri arasında siyasal temsil mücadelesini güçlendirmiş ve yerelde siyasal mücadelenin kısmen bu küçük karşıt mikro kimlikler üzerine kurulu olduğunu göstermektedir.

⁴⁰ Yapılan bütün görüşmelerde bu konunun önemi vurgulanmıştır.

⁴¹ DP yönetici raporlarında bu hâkimiyetin diğer aşiret topluluklarını dışarıda tutarak rahatsızlık yarattığı bildirilmektedir. Ekmekçi-Pervan (2010), s. 441.

sinde saygın ve etkili konumlara getirmiştir. Siyasal figürlerin bu anlamda yerele ait birçok farklı toplumsal yapı ilişkilerini kendilerinde toplamış olmaları onları özellikle siyasal görevler için uygun ve elverişli kişiler haline getirir. Bu dönemde seçilen belediye başkanlarının genel özelliği, ya kalabalık aşiret grubuna mensup olmaları ya da iktisadi konumu güçlü kişiler ve saygın idari memurluklar yürütenlerden çıkmaları olmuştur. Her iki özelliği kendinde barındıran siyasal figürlerinse başarılı olma şansları her zaman daha fazlaydı. Bu konuda bazı örnekler verilebilir: Ali Abbas Özen'in hem görece güçlü Arelli Aşireti'nden olması hem de büyük tüccarlık (manifaturacı) yapması onu DP'den belediye başkanı adayı olmasını ve 1956'da seçilmesini sağlamıştır. Yine dönemin yükselen ailelerinden biri olarak beliren Anuk ailesinin zayıf olan aşiret gücüne rağmen 1964'te Ali Rıza Anuk'un belediye başkanı seçilmesi daha çok kaymakamlık ve valilikte almış olduğu görevler sırasında merkezi makamlarla güçlü ilişkiler ve idari bilgi birikimi sayesinde –karşısında güçlü Aşireti'nden başka bir aday olmasına rağmen– halk nezdinde itibarlı ve saygın bir kişilik olarak DP'den seçilebilmiştir.⁴² Bu dönemde özellikle CHP'nin yerelde güç kaybettiği görülmektedir. 1950 sonrası DP geleneği yerelde siyasal ilgiyi kendisinde toplamayı başarmış ve Belediye yönetimini askeri darbe dönemi hariç (4 yıl merkezi yönetimce üstlenilmiştir) 1977'ye kadar kendinde tutmayı başarmıştır. Bu kısmen parti merkezinin daha esnek ve yerel ilişkilere uyum sağlayan politikasından kaynaklanmıştır. 1977'de belediye başkanlığı seçimlerinde Arelli Aşireti aile üyelerinden Binali Dursun'un bağımsız aday olarak seçilmesi de yukarıda belirtilen iki önemli toplumsal ilişki belirleyenin, yani hem onun Erzincan'da SSK memurluğu yapmış olması hem de yerelde sayıca güçlü aşiret mensubu olması onu bağımsız aday olarak seçilmesini sağlamıştır.

Bu dönemde yereldeki siyasal ilişkiler ve mücadelelerde ideolojik-kültürel tavırların belirleyiciliğinin düşük olmasına rağmen hem görece büyük kent yaşamı olan Erzincan'a olan fiziki yakınlık ve etkileşim hem de eğitim alanına giren genç katmanların hızlı bir şekilde artması⁴³ ve ye-

⁴² Kazım Ateş ve Murat Anuk'la yapılan mülakat.

⁴³ Bu dönemde Pülümür'de yatılı bölge okulu açılması genç bir nüfusun Pülümür yerel mekânı-nyoğun bir şekilde biçimlendirmeye başlar.

relde az ya da çok harekete geçmeye başlayan toplumsal hareketlilik düzeyi bu tip ilişkiler üzerine kurulu siyasal mücadele biçimlerinin de gelişmesinin önüne açmıştır. Özellikle bu dönemde büyük kentlerle olan ilişkilerin yoğunlaşması ve ulusal ölçekte siyasal-kültürel üretimlerin Pülümür yerel mekânına girişi ve yoğun bir şekilde tüketilmesi olgusu karşımıza çıkar. 1960'lı yıllardan sonra toplam nüfus sayısının neredeyse sabit kalması toplumsal hareketliliğe (göç) işaret eden önemli bir göstergedir.

Pülümür'de Yıllara Göre Nüfus Artışı (1935-1980)

Yıllar	İlçe Merkezi	Köy	Toplam
1935	1.004	13.602	14.606
1940	1.902	10.184	12.086
1945	1.565	10.863	12.428
1950	1.548	14.750	16.298
1955	1.775	16.393	18.168
1960	2.277	18.318	20.595
1965	2.320	18.682	21.002
1970	2.752	17.870	20.622
1975	3.442	16.521	19.963
1980	3.388	13.075	16.463

Kaynak: Ekmekçi-Pervan (2010; 2011), Yazıcı-Akpınar-Şahin (2005) ve TÜİK verilerinden derlenmiştir.

Bütün bu değişimleri yerel mekânda siyasal ilişki ve tavır değişimleriyle beraber anlamak gerekir. 1960'lı yıllardan sonra özellikle Genel milletvekili seçimlerinde partilere göre oy dağılımına bakıldığında önemli oranda farklılaşan bir dağılım göze çarpar. Genel milletvekili seçimlerini ideolojik etkinin oy verme davranışını daha önemli oranda belirlediği bir süreç olarak kabul edersek buradaki farklı dağılımların önemi ortaya çıkar. Burada da aşiret aidiyetleri ve diğer sayılan faktörlerin etkisi önemli olmakla beraber ideolojik farklılıkların ağır da olsa 1960'lı yıllardan sonra yerel siyasal ilişki ve mücadelelerde önem kazandığına işaret eder. 1965 genel seçimlerinde oy dağılımının AP, CHP, TİP, YTP gibi partilerde somutlaşması yine 1969 seçimlerinde ideolojik-kültürel değerler üzerine kurulu olan TİP ve Birlik Partisi gibi partilerin oy kazanmaları bu deęi-

şime işaret eder.⁴⁴ Yine 1970’li yıllarda yapılan genel seçimlerde CHP’nin AP karşısında oylarını artırmış olması bu dönemde yükselen sosyalist hareketin yansımaları olarak yorumlamak mümkündür.

Pülümür’de Belirli Oranda Oy Almış Partilerin Yıllara Göre Oy Dağılımı

Yıllar	Seçimlere Giren Siyasal Partilerin Oy Dağılımı						
	AP	CHP	YTP	CKMP	BĞMZ	TİP	Birlik Partisi
1961	0	2.033	952	62	3.183	0	0
1965	1.806	1.570	1.856	0	15	183	0
1969	1.177	1.805	210	0	448	324	1.335
1973	1.044	3.898			353		
1977	174	5.536			337		

Kaynak: TÜİK verilerinden derlenmiştir.

Diğer önemli bir gösterge ise 1970’li yıllardan itibaren özellikle genç kuşak içerisinde artan sosyalist fikir ve düşüncelerde görülmektedir. Yapılan görüşmelerde bu dönemde sosyalist yayınların yerelde yoğun bir şekilde okunuyor olduğu ve aynı zamanda sosyalist fikirler temelinde örgütlenme (yasal ve yasal olmayan) çabalarının da artmış olduğu vurgulanmaktadır. Bu yıllarda birçok gizli örgüt/hareketin (TİKKO, Halkın Kurtuluşu, Aydınlik vs.) yerel ağları yaygınlaşmaya ve siyasal mücadelenin merkezine oturmaya başlamıştır. Görüşmelerde ayrıca 1950-60 öncesi kuşaklarla 1960 sonrası kuşaklar arasında politik ilişkiler ve mücadele tarzlarında derin farklılaşmaların yaşandığı görülmektedir. Bu farklılaşmanın merkezi devlet kurumlarıyla uyumlu ve birlikte çalışmayı yeğleyen bir politik tavırla verili politik düzeni reddeden anti-sistemik bir sosyalist politik söylemin egemen olduğu tavır arasında gerçekleştiği söylenilebilir.

1970’li yılların sonlarında yerel mekâna özgü tartışma ve problemler bu bağlamda büyük oranda ulusal ölçeği merkezi alan sosyalist ideolojik yorumlamalar tarafından domine edilmeye başlanır. Yereldeki politik ayrışma ve çatışmaların merkezi de bu süreçte sosyalist gruplar arasındaki iç ideolojik tartışmalara kaymaya başlar. Ulusal ölçekte tartışmalara hâkim

⁴⁴ Pülümür yerelinde farklı siyasal partilerin genel milletvekili seçimlerinde aldığı oy oranlarının ayrıntılı resmi için bkz. <http://tuikapp.tuik.gov.tr/secimdagitimapp/secim.zul>.

olan söylemler (Türkiye’de kapitalist gelişme ve sosyoekonomik yapı, feodalizm, azgelişmişlik, antiemperyalizm, sınıf iktidarı, Sovyet sosyalizmi, devrim stratejileri ve üç dünya teorisi vs.) yerelde de önem kazanmaya başlar. Çok sayıda farklı sosyalist grup ve hareket bu ideolojik tartışmalar içerisinde farklılaşmalarla birlikte karşılıklı şiddet kullanmaya varan iç iktidar mücadeleleri içerisine düşerek militarize olmuşlardır. Yerel mekân ve topluluk, sonuç olarak bu yıllarda sert siyasal hâkimiyet mücadeleleri ve ihtilaflar altında bölünerek göç hareketiyle daha hızlı bir şekilde karşı karşıya gelecektir.⁴⁵

Sonuç olarak bu dönemde yereldeki siyasal ilişki ve mücadelelerin hızlı toplumsal değişim ve hareketlilik süreçlerine paralel olarak dönüşüme uğradığı söylenebilir. Bu dönemde temsili süreçlerin bir önceki döneme nazaran önem kazanmaya başlaması ve siyasal faaliyet serbestliği ve aktör çeşitliliği meşruiyet ilişkilerinin güçlendiğinin işareti olarak görülebilir. Çeşitlenen siyasal figür ve aktörler hem yerel temsili yönetim organlarını üstlenmek için hem de yerelde iktidar kaynaklarına erişim ve kullanım için mücadele yürütmüşlerdir. Merkezi devlet kurumlarının türdeş modernleşmeci yaklaşım ve uygulamaları devam etmiş aynı zamanda kaynakların büyük oranda bu kurumlarda yoğunlaşmasından dolayı da yerel siyasal pratiklerin önemli bir kısmı bu kurumlarla uyumlu fayda/çıkar ilişkilerinin kurulması ve geliştirilmesine yönelmiştir. Merkezi kurumlarla olan bağların yanı sıra toplumsal yapının barındırdığı aşiret bağlılıkları ve sadakat ilişkileri de parti ve yerel yöneticilerin yerel topluluk üyeleriyle az ya da çok kliyentalist ilişkiler geliştirmesini desteklemiştir. Siyasal tavır ve tutumlarda ise ideolojik düşünce ve bağlılıkların bu dönemde yaygınlaşması önemli gelişmeler olarak karşımıza çıkar.

Yerel Mekânın Militarizasyonu ve Politikleşme Örüntülerinin Dönüşümü (1980-2015)

Pülümür’ün yerel tarihsel süreçte merkeze eklenme ilişkisine hâkim olan çatışmalı yöne daha önce işaret edilmişti. Osmanlı dönemin-

⁴⁵ Mülakat yürütülenlerin birçoğu bu dönemi yaşamış olmalarından ötürü yereldeki göç ve dağılıma sürecine bilinçli ya da bilinçsiz dikkat çekmiştir.

den Cumhuriyete kadar merkezin yereli türdeş modernleşmeci çerçevede eklemleme girişimi yereldeki siyasal çelişki ve çatışmaların önemli kaynaklarından birini oluşturmuştur. Merkez ve yerel arasındaki bu çelişkili ve çatışmalı ilişki yerel topluluğun siyasal ilişki ve pratiklerinde daha doğrusu siyasallaşma süreçlerinde sürekli etkisi olan tarihsel-yapısal bir unsurdur. 70'li yıllarda sosyalist hareketlerin hızlı bir şekilde yerel mekânda benimsenip yayılması eşitsiz gelişen ulusal mekân bağlamının sosyal-sınıfsal ilişkilerinin varlığı yanında az ya da çok merkezi devletle tarihsel olarak kurulan gerilimli ilişkilene biçiminden kaynaklandığı söylenilebilir. Sosyalist hareketlerin sistem karşıtı programı da yerelin merkezi devletle olan gerilimli ilişkilerini yeniden üreten bir etkiye sahip olmuştur. Her ne kadar çok partili hayata geçişle yerel temsili kurum ve kanalların kısmen güçlenmiş olduğu bir süreç devreye girmiş olsa da merkezi devletin yönetim tekniği ve rasyonalitesi yerel mekânın toplumsal ve kültürel yapı/işkilerini içerimleyecek demokratik kapasiteye erişememiştir.

1970'li yılların sonlarına doğru hızlanan yerel mekânın militarizasyonu süreci, merkezi devletin ulusal mekânda yaşanan çok yönlü kriz durumunu aşmak için devreye soktuğu 1980 askeri darbesi sonucunda önem kazanan güvenlik uygulamalarıyla derinleşmiştir. Yerel mekânın militarizasyonu, bir yandan merkezi devletin askeri kontrol ve denetim ağını sıkılaştırması ve geliştirmesi sonucunda ortaya çıkarken diğer taraftan yerelde (ve bölgesel düzeyde) yaşanan ve güçlenen etnik-kültürel temelde (Kürt Kimliği) askeri-politik örgütlenme ve mücadele biçimiyle ilişkilidir. 1980 sonrası yerelde merkezi devletin askeri-güvenlikçi uygulamalarının artması, merkezi devlete karşı silahlı mücadele yürüten hareketlerin ve özellikle etnik-kültürel temele dayalı PKK hareketinin örgütlenme çabaları ve eylemleri yerel mekânı kapsamlı biçimlendiren temel dinamikler olarak görünmektedir.⁴⁶ Bu politik mücadelelerin de sonuç olarak yukarıda bahsedilen merkez-yerel ilişkilenesinin tarihsel gerilimleri üzerine oturduğunu söyleyebiliriz. Bu militarizasyon sürecinin yerel mekân üzerindeki etkileri çok boyutludur. En görülür etki alanlarından birisi yerel mekânın insansızlaşması olarak karşı-

⁴⁶ Özellikle 1984 yılından sonra PKK eylemleri ve örgütlenme çalışmaları, yerelde gündeme gelmeye başlamış ve 1990'lı yılların başında çatışmaların en yoğunlaşmış olduğu dönemler olduğu yapılan görüşmelerden ortaya çıkmaktadır.

mıza çıkan (zorunlu) göç olgusudur. Yerel mekânı (Pülümür merkez ve çevre köyler) bütünlüklü olarak sarmalayan silahlı çatışmalar ve merkezi devletin güvenlik uygulamaları zaten başlamış olan büyük kentlere (özellikle Erzincan, Bursa, İstanbul ve yurtdışı) göç eğilimini daha da güçlendirmiş ve büyük göç dalgalarını beraberinde getirmiştir.

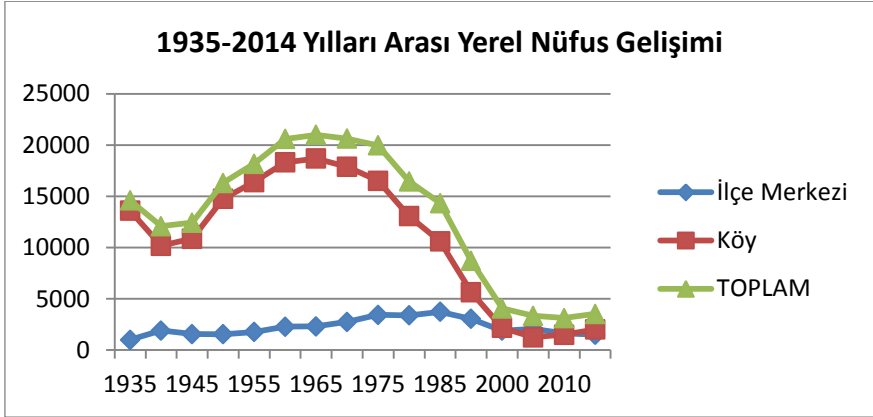
Pülümür'de Nüfusun 1980 Sonrası Yıllara Göre Gelişimi

Yıllar	İlçe Merkezi	Köy	Toplam
1980	3.388	13.075	16.463
1985	3.737	10.601	14.338
1990	3.056	5.648	8.704
2000	1.893	2.170	4.063
2007	2.082	1.258	3.340
2010	1.629	1.496	3.125
2014	1.508	2.020	3.528

Kaynak: TÜİK verilerinden derlenmiştir

Yukarıdaki tablodan çıkarılabileceği gibi, özellikle silahlı çatışmaların yoğunlaşmaya başladığı 1985 sonrası Pülümür merkez ve köylerinden yoğun bir ailesel toplu göç dalgasının yaşandığı gözlemlenebilmektedir. Yaşanan insansızlaştırma 2000'lerin başına kadar süreklilik arz eden çatışma süreci boyunca göç dalgaları halinde gerçekleşmiştir. Aşağıdaki nüfus grafiği uzun dönemli gelişmeler boyunca yerelin 1980 sonrası hızlıca içine girdiği insansızlaştırma sürecini gözler önüne sermektedir. Birçok yerde köylerden ilçe ya da il merkezlerine göçler yaşanırken Pülümür'de göç hareketi daha çok her iki mekânsal birimden büyük kentlere doğru gerçekleşmiştir. Bu durum yaşanan çatışmanın Pülümür merkezinde de yoğun bir şekilde hissedilmesinden kaynaklandığı söylenebilir.

1980 sonrası yaşanan çatışmalar yerel yaşamı bütünlüklü olarak destabilize eden etkilere sahiptir. Yaşanan militarizasyon her şeyden önce yerel topluluğun üretim ve iktisadi faaliyetlerini sekteye uğratmıştır. Köylerde tarım ve hayvancılık faaliyetlerinin gerilemesi ve yaşanan hızlı göç köylerin tüketim merkezi olarak işleyen Pülümür merkezinin de hızlı bir şekilde ticari çöküşünü beraberinde getirmiştir. Bu süreç Pülümür merkezinde de mekânsal yapıda değişimleri tetikleyerek yerleşik ve etkin ailelerin (özellikle



Kaynak: Ekmekçi-Pervan (2010;2011), Yazıcı-Akpınar-Şahin (2005)
ve TÜİK verilerinden derlenmiştir

esnaf ve zanaatkâr aileler) göçüne neden olmuştur. Bu şekilde yerel toplumsal yapı bileşimi değişime maruz kalarak Pülümür merkezinin içinde barındırdığı tarihsel birikim göçle beraber yerel mekânı terk etmiştir. Toplumsal yapının bu şekilde yerel mekânda alt üst oluşu görüşme yürütülen bir parti temsilcisi tarafından “Eski” ve “Yeni” Pülümür kavramlarıyla açıklanması yereldeki militarizasyonla beraber yaşanan kırılmayı ve etkili ailelerin toplumsal düşüş süreçlerini ifade etmesi açısından önemlidir.⁴⁷ Yaşanan sürekli göç olgusu 2000’lerden sonra yerelde çatışmaların azalmaya ve normalleşme sürecinin ağırda olsa başlaması özellikle 2007’den sonra etkisini göstermiş ve yerel nüfus gelişimi stabilize olmaya başlamıştır.

1980 askeri darbe sonrası merkezi devletin siyasal-toplumsal kontrol ve denetimi baskıcı güvenlik uygulamaları üzerine inşa etmesi ve bu sürece paralel yerelde askeri-politik örgüt ve mücadelelerin güçlenmesi yerel sivil kamusal alanı daraltarak yeni siyasal ilişkiler ve mücadele tarzları gündeme getirmiştir. Bu durumu yerelde siyasal pratikleri belirleyen iki temel ku-

⁴⁷ Murat Anuk’la yapılan mülakat. “Eski Pülümür” uyumu, ahengi ve gelişmeyi ifade ederken “Yeni Pülümür” düşüşle, gerilemeyle ve çatışmayla özdeşleşmektedir. Ayrıca yereldeki en eski esnaftan olan Kazım Ateş’in de benzer noktalara dikkat çekmesi önemlidir. Yaşanan çatışmalar ve militarizasyon yerelde egemen olan kırsal toplumsal yapı ve yaşamın zorunlu çözülüşünü de beraberinde getirmiştir.

rumsal yapı ve düzlemde gözlemlenmek mümkündür: Yerel devlet kurumları (Kaymakamlık, Müdürlükler, Asker ve Polis vs.) ve yerel temsili aktör ve kurumlar (Belediye, Parti Teşkilatları, Dernekler gibi). Merkezi devlet kurumlarının siyasal zihniyet ve pratikleri her ne kadar devlet yönetimi çok partili temsili süreçlere açılmış olsa da tarihsel türdeş modernleşmeci yönetim tekniği ve rasyonalitesine dayandığı daha önce vurgulanmıştı. Askeri darbe ve yönetim süreci bu temel tutumu daha da güçlendirerek yerelde siyasal gelişmeler ve dinamikleri kontrol ve denetlemenin temel araçları haline getirmiştir.⁴⁸ 1980 sonrası devreye giren militarizasyon sürecinin önemli bir parçasını bu dönemde yerel devlet pratiklerine hâkim olan askeri-güvenlik teşkilat ve uygulamaları oluşturur. Bu bağlamda yerel mekândaki gündelik akış ve hareketliliklerin kontrol noktaları, süreklileşen arama ve sorgulamalar, gıda ambargoları ve köy boşaltma gibi askeri kontrol ve denetime tabi kılındığı görülür. Yapılan görüşmelerde bu dönemde yerel yaşamı güçleştiren bu askeri uygulamaların ön plana çıktığı vurgulanmaktadır.

Askeri-güvenlik merkezli tutumun da özellikle 2000'li yıllardan sonra sivil devlet kurumlarının ön plana çıkmasıyla yumuşamaya başladığı görülmektedir. Bu bağlamda merkezi hükümet politikasında Kürt sorununa sivil çözüm arayışlarının gündeme geldiği ve buna bağlı olarak yerelde çatışmaların azaldığı 2005-2006 yılları normalleşme sürecinin başlangıcı olarak görülebilir. Bu süreç merkezi devletin yerel mekânla olan türdeş modernleşmeci ilişkisinin dönüşümü ve yeni meşruiyet temellerinin yaratılmasından ziyade hâkim askeri-güvenlik uygulamalarının yumuşatılması ve yerel topluluğa dönük sosyal-politik uygulama ve destekler üzerinden merkez-yerel ilişki ve bağlarının güçlendirilmesi olarak karşımıza çıkmaktadır. Yereldeki merkezi devlet kurumlarının çeşitli kaynaklar üzerinde (teknik hizmet ve araç-gereç kullanımından işçi-memur alımlarına kadar) tasarruf tekeline sahip olması onları yerelde iktidar/güç kaynaklarına erişim ve uygulama noktasında kilit aktörler haline getirmektedir. 1980 sonrası yaşanan militarizasyon merkezi devlet aktörlerinin yereldeki siyasal (iktidar) ilişkilerinin şekillenişinde rolünü artırmış ve 2005 sonrası sü-

⁴⁸ 1980 sonrası askerin Pülümür'ün köylerinde camiler yaptırıp ve yerel toplumu camilere gitmeleri için baskı uyguladığı görüşmelerde vurgulanması bu temel tutuma işaret etmektedir.

reçte bu tasarruf tekelinin yerel mekâna dönük sosyal-politik uygulamalara evrildiği görülmektedir. Bu dönemde uygulanan farklı yatırım ve destek projeleri KÖYDES (Köyleri Destekleme Projeleri), SODES (Sosyal Destek Projeleri), KDPR (Köye Dönüş ve Rehabilitasyon Projeleri) vs.) temelde 1980 sonrası yaşanan meşruiyet kaybına karşı yerel toplulukla bağları güçlendirmeyi hedeflemektedir. Yine hem Kaymakamlığın 2006-2008 faaliyet raporundan anlaşıldığı gibi dönemin kaymakamının yerel inancın mekânlarının (cemevleri) kuruluşuna destek vermesi hem de günümüzde genel olarak kaymakamlığın yerel dinsel pratiklere karşı duyarlı davranmaları merkez-yerel bağını güçlendirme çabaları olarak görülebilir.⁴⁹ Her ne kadar günümüzde merkezi devlet kurumlarının yerelle ilişkilendirme tarzı askeri-güvenlik uygulamalarından sosyal-politik uygulamalara geçiş süreci içinde bulunuyorsa da merkez-yerel eklemlenmesine hâkim olan türdeş modernleşmeci rasyonalite temel çatışma kaynaklarından birini oluşturmaya devam etmektedir.⁵⁰ Bu temel tutum ve müdahalelerinin dışında merkezi devlet kurumlarının siyasal işlevi ve önemini ayrıca yerel siyasal gelişmeleri kontrol eden ve gözetleyen aktör olarak görmek gerekir. Bu kurumların tasarruf gücünün yerel topluluk üyelerinin stratejilerini belirleme kapasitesine de sahip olduğu vurgulanmalıdır.

Yereldeki merkezi devlet pratikleri yine yerel mekâna hâkim siyasal temsili ilişki ve mücadelelerden bağımsız anlaşılması mümkün değildir. 1970'lerin sonlarında sosyalist parti ve programların yerelde hâkim hale geldiğini ve bu grupların kendi iç mücadelelerinin yereldeki militarizasyon sürecinin başlangıcı olduğunu belirtmiştik. 1980 darbesi sonucunda hem partilerin yerel teşkilatları kapatılmış hem de sosyalist hareketler kontrol ve denetime tabi kılınmaya çalışılmıştır. Darbe sonrası siyasal faaliyetlerin çok sıkı denetlendiği baskıcı bir ortamın doğduğu yerel siyasal aktörler tarafından belirtilen önemli bir nokta olarak karşımıza çıkmaktadır. Yerel siyasal faaliyetler bu süreçte bir taraftan yerel temsili yönetim

⁴⁹ Bkz. Pülümür Kaymakamlığı Faaliyet Raporu 2006-2008; Tunceli Valiliği SODES Uygulamaları Yayını ve Pülümür Kaymakamlığı Köylere Hizmet Götürme Birliği Raporu.

⁵⁰ Kaymakamlık ile yapılan görüşmeden de merkezi devlet kurumları arasında geçiş sürecine özgü bazı gerilimlerin yaşandığı gözlemlenmiştir. Askeri-güvenlik kurumlarının geleneksel olaylara bakış/müdahale tarz ve alışkanlıkları yerel merkezi kurumlar arasında gerilimler üretebilmektedir.

(Belediye) bağlamında gelişen siyasal ilişki ve mücadelelerden oluşurken diğer taraftan silahlı mücadele tarzını benimseyen grupların da yerelde siyasal örgütlenme faaliyetleri yürüttüğü görülmektedir. Darbe sonrası yerelde sosyalist hareketlerin ve etnik-kültürel kimlik temelli PKK hareketinin silahlı örgütlenme ve mücadele çabaları Pülümür yerelinde önemli oranda merkez ve yerelin tarihsel gerilimli ilişkisi üzerine kurulmuş ve yerel siyasal alanın, ilişkilerin ve mekânın militarizasyonunun yanında yerel siyasal ilişkilerin dönüşümünde önemli bir rol oynamıştır.

Bu dönüşümleri yerel siyasal figür, ilişki ve mücadelelerin belirlediği önemli alanlardan biri olan belediye seçim süreçlerinde gözlemlemek mümkündür. Bu dönemde özellikle çok partili hayata geçişle çekim merkezi olan DP ve merkezle uyumlu ilişkiler geliştirme ve yürütme tutumunda önemli değişimler yaşanmıştır. Bu değişim 70'lerin sonlarında sosyalist söylem ve hareketlerin güç kazanmasıyla başlamış ve daha sonra faaliyet yürüten siyasi aktörlerin politik sosyalleşme süreçlerini büyük oranda belirlemesinden dolayı devam etmiştir. Bu değişimi hem yerel yönetim temsilci figürlerinde ve seçim sonuçlarının partisel dağılımında hem de ağırlıklı olarak aşiret bağlılıklarının yönlendirdiği yerel topluluğun oy verme davranışlarında gözlemlemek mümkündür. Özellikle 1980 sonrası yerel yönetim seçimlerinde sol partilerin ağırlıklı olarak oyları kendinde toplaması yerel toplulukta siyasal anlamda yaşanan değişime işaret etmektedir. Sosyalist söylem ve mücadelelerin etkisini 1980 sonrası politik aktör ve seçmenlerin SHP/CHP çevresinde yoğunlaşmasında görmek mümkündür. Her ne kadar çatışmalı ortamda sekteye uğrayan sivil kamusal alanın zayıflaması söz konusu olsa da genel olarak çoğulcu-rekabetçi bir siyasal ilişki ve mücadelenin döneme hâkim olduğu söylenebilir. Aşağıdaki tablonun da işaret ettiği önemli bir siyasal gelişme ve değişim, yerelde özellikle 2000'lerden sonra Halkların Demokratik Partisi'nin (HDP) önemli bir güç ve destek kazanması olduğu söylenebilir. Bu gelişmede diğer taraftan siyasal ilişki biçimlerinin yereldeki dönüşümlerine işaret etmesi açısından önemli görünmektedir.

Bu dönemde, hem bireysel siyasal figür profillerinde hem de oy verme davranışlarında toplumsal-mesleki arka plan, aşiret aidiyetleri yanı sıra önemi artan bir şekilde ideolojik-kültürel tutum ve düşünceler temel ilişki biçimi haline gelmeye başlamıştır. Seçilen belediye başkanlarının, özellikle

Yıllar	Pülümür'de Partilerin Yıllara Göre Oy Dağılımı (Genel Milletvekili Seçimleri)										
	ANAP	CHP	SHP	HP	HADEP	BGMZ	MDP	AKP	DSP	DYP	MHP
1983	112			3.958			755				
1987	669		3.692						424		
1991	348		2.385			666			45		
1995	43	938			49					489	86
1999	80	665			55	176			175	493	49
2002	70	995			266 DEHAP			69		441	
2007		1.071				947		83			
2011		1.833				150		115			
2015		1.032			1.044 HDP			66			49

Kaynak: TUIK verilerinden derlenmiştir

1950 ve 1960'lı yıllarda doğmuş olmaları ve 1970'li yılların yukarıda belirtilen politik sosyalleşme süreçleri içerisinde şekillenmeleri, bu değişimin temel nedenlerinden biri olarak karşımıza çıkmaktadır. Bu dönemde seçilen belediye başkanlarının önemli bir kısmının Arelli Aşireti'nden olmaları yerelde güçlü olan bu aşirete aidiyetin siyasal anlamdaki önemine işaret etmesine rağmen aynı aşiret içerisinde birden fazla aktörün aday olması aşirete dayalı bir mücadele ilişkisinin de rekabetçi bir yapı içerisinde değişime uğradığını göstermektedir. Kitlesele göçün yerel toplumsal yapının çözülüşünü desteklediği özellikle aşiret aidiyetlerinin ve bağılıklarının siyasal önem kaybında gözlemlenmek mümkündür.

Bu bağlamda başka belirleyenlerin (toplumsal-mesleki saygınlık, tecrübe ve ilişki ağı, ideolojik-kültürel tavırlar, merkezle ilişkilerden türeyen icra gücü gibi) bu tarihsel aidiyet yapısını içeriden dönüştürme rolüne sahip oldukları söylenebilir. Özellikle 2000'li yıllarda siyasal ilişki ve mücadelelerde ağırlık kazanan ideolojik-kültürel politik tavırların her şeyden önce merkezin türdeş egemen kimliğinin baskıladığı yerel etnik-dinsel kimliğin değer kazanması olarak ifadesini bulduğu söylenebilir. Bu yıllarda siyasal anlamdaki temel çelişkinin iki politik tutum üzerinden şekillendiğini iddia edebiliriz: Merkezle ilişkiler sonucu ortaya çıkan icra/hizmet merkezli yönelime dayanan politik tutum ile merkezle çatışmalı bütünleşme sürecinin beslediği etnik-dinsel kimliğe dayalı ideolojik-kültürel yönelim ve tutumlar. Son dönemde, hem genel seçimlerde hem de yerel

yönetim seçimlerinde oyların bir tarafta CHP ve öteki tarafta HDP’de yoğunlaşması bu temel iki ayrışmaya işaret etmesi açısından önemlidir. Özellikle HDP’nin (Halkların Demokratik Partisi) yerelde son yıllarda önemli bir güç kazandığı görülmektedir. HDP daha çok merkez-yerel geriliminin tarihsel olarak ortaya çıkardığı çatışma çizgileri üzerine inşa edilen söylem ve sorunları (Dersim Katliamı, Asimilasyon, Alevilik, Kürt-Zaza Kimliği, Kadın Sorunu vb.) gündeme getirerek ideolojik-kültürel bir mücadele biçimini yerelde güçlendirmektedir.⁵¹ Hem yerel yönetim hem de genel seçim süreçlerindeki gelişmelere bakıldığında yereldeki siyasal mücadelelerin önümüzdeki dönemde CHP ve HDP çevresinde yoğunlaşacağı söylenebilir.⁵² Yine bu bağlamda yereldeki siyasal ilişki ve gelişmelerin özgünlüğü (özellikle güçlenen CHP ve HDP rekabeti) parti merkez politikalarıyla (ulusal ölçekte politik program ve söylemler) yerel siyasal dinamikler arasındaki gerilimlerde de kendisini göstermektedir. Bu farklılık ve çelişkilerin yereldeki siyasal güç ilişkilerinin şekillenmesinde önemli rollere sahip olduğu, yereldeki son seçim süreçlerinde daha da belirginleşerek ortaya çıkmaktadır. Bu durumda her düzeyde merkez-yerel ilişki ve çelişkilerinin yerel siyasal dinamikleri belirleyen önemli bir kaynak olmaya devam ettiği gerçeğini ortaya koymaktadır.

Sonuç

Mekânsallığın siyasal anlamda taşıdığı önemi ortaya çıkarmak farklı şekillerde gerçekleşebilir. Bu çalışmada Pülümür çeşitli özgün toplumsal-siyasal ilişki ve yapıları içinde barındıran yerel mekân ya da “yer” olarak kurgulanmaya çalışılmıştır. Belirli bir coğrafi/fiziki tekillik özelliği ile yerel mekânlar farklı, genelde hiyerarşik yapılanmış mekânsal ölçek/düzeyler

⁵¹ Yapılan görüşmelerde HDP’nin özellikle genç kuşak içerisinde yoğun destek görüyor olduğu bütün aktörler tarafından vurgulanan bir nokta olarak karşımıza çıkmaktadır. 1980 sonrası çatışmalı süreç ve merkezi devletin güvenlik uygulamaları bu dönemde yetişen genç kuşak üzerinde derin izler bıraktığı ve etnik-dinsel kimliğin gençliğin politizasyon süreçlerini belirlediği söylenebilir. Siyasal anlamda aşiret bağlılıkları özellikle genç kuşak içerisinde ideolojik-kültürel bağlılıklar tarafından ikame ediliyor olması önemli bir gelişmedir. Ayrıca genç nüfusun sayısal olarak da seçim sonuçlarını belirleyici bir gücü olduğu vurgulanmalıdır.

⁵² 2014 mahalli seçimlerinde mücadelenin iki parti arasında gerçekleştiği bir seçim sürecinin yaşanmış olması ve CHP’nin 434 HDP’ninse 284 oy alarak ikinci parti olması bu trende işaret etmektedir.

arasındaki ilişki, çelişki ve bağımlılıklar altında kendine özgü toplumsal ilişkileri üretirler. Pülümür örneğinde bu özgünlüğün siyasal anlamda nasıl geliştiği eldeki kısıtlı verilere dayanılarak kurgulanmaya çalışıldı. Bu bağlamda yerel mekândaki siyasal yapı ve ilişkiler, devlet iktidarının veya oluşum süreçlerinin temelde mekânsal bütünleşme/eklemlenme süreçlerine bağlı olarak merkez-yerel ilişkileri ve çelişkileri boyunca analiz edilme-ye çalışıldı. Bu eklemlenmenin çelişki ve çatışma dolu yüzü yerelde merkezin ilişkilendirme tarzları üzerinden gösterilmeye çalışıldı. Merkezi devletin türdeş modernleşmecî teknikleri ve rasyonalitesi günümüze kadar yereldeki siyasal ilişkileri ve çatışmaları belirleyen temel etkenlerden biri olarak karşımıza çıkmaktadır. Politik ve sosyo-mekânsal bir olgu olarak merkez-yerel ilişkilendirme tarzları ve farklı ölçek/düzeyler arası ilişkiler ve etkileşimlerle birlikte Pülümür'deki yerel siyasal yapı ve ilişkiler üst mekânsal düzeyler (bölgesel-ulusal vb.) tarafından yoğun şekilde biçimlendirilen –özellikle çok partili hayata geçilen 1950'li yıllardan sonra– karmaşık bir toplumsal-mekânsal bağlama dönüşürler.

Yereldeki toplumsal-kültürel yapılar, merkezin ve ölçeklerin etkisi altında özgün karışıma sahip siyasal ilişkiler ve mücadele tarzları üretmiştir. “Modern” siyasal ilişki ve kurumlar yerelde oluşmaya ve gelişmeye başlarken yereldeki tarihsel yapı ve ilişkilerde uyum ya da çelişki ilişkileri içerisinde karışarak dönüşmeye başlamıştır. Aşiret ilişki ve bağımlılıklarının günümüze kadar varlığını sürdüren önemi ve günümüzde başka bağıllık ve ilişki biçimleri tarafından zayıflatılması siyasal anlamdaki bu dönüşüme işaret etmektedir. Özellikle 1980 sonrası yaşanan çatışmalı süreç, yerel mekânın parçalanmasını beraberinde getirerek, merkez-yerel eklemlenme biçiminin beslediği etnik-dinsel kimlik yönelimli siyasal ilişkiler ve mücadelelerin yoğunlaşmasını sağlamıştır. Merkezi devletin yerel mekânla ilişkilendirme biçimine bağımlı olarak günümüzde ve önümüzdeki dönemde siyasal mücadelelerin gittikçe güç kaybeden merkezle uyumlu, tasarruf araçları edinme/kullanma odaklı bir siyasal tutum ile merkez eleştirisi ve yerel vurgusu güçlü bir siyasal tutum arasında yoğunlaşacağı söylenebilir. Bu anlamda mekânı, üzerinde siyasal ilişkilerin ve mücadelelerin gerçekleştiği yerler olarak düşünmenin yanı sıra, kendisi için mücadele verilen bir ilişki nesnesi olarak düşünmek ve analiz etmek önemli hale gelmektedir.

Kaynakça

Akekmekçi, Tuba-Pervan, Muazzez (2011). *Dersim Harekâtı ve Cumhuriyet Bürokrasisi (1936-1950)*, Tarih Vakfı Yurt Yayınları, İstanbul.

Akekmekçi, Tuba-Pervan, Muazzez (2011). *Doğu Anadolu ve Cumhuriyet Bürokrasisi (1939-1951)*, Tarih Vakfı Yurt Yayınları, İstanbul.

Akyürekli, Mahmut (2010). *Dersim Sorunu (1937-38)*, Ankara Üniversitesi Türk İnkılâp Tarihi Enstitüsü Yüksek Lisans Tezi.

Barkey, Karen (2008). *Farklılıklar İmparatorluğu. Karşılaştırmalı Tarih Perspektifinden Osmanlılar*, Versus, İstanbul.

Bauman, Zygmunt (2014). *Küreselleşme –Toplumsal Sonuçları*, Ayrıntı Yay., İstanbul.

Bloch, Ernst (1985). *Erbschaft dieser Zeit*. Frankfurt am Main, Suhrkamp, Berlin.

Bourdieu, Pierre (2006). *Pratik Nedenler. Eylem Kuramı Üzerine*, Hil Yay., İstanbul

Bulut, Faik (2013). *Dersim Raporları*, İletişim Yayınları, İstanbul.

De Certeau, Michel (2009). *Gündelik Hayatın Keşfi I*, Dost Kitabevi, Ankara.

Dirlik, Arif (2012). *Küreselleşmenin Sonu mu?*, Ayrıntı Yayınları, İstanbul.

Danık, Ertuğrul (2014). *Dersim'in Siyasi Tarihi*, Kalkedon, İstanbul.

Kemali, Ali (2013). *Erzincan* (Erzincan Valisinin Kürt Raporu 1931), Kaynak Yayınları, İstanbul.

Lefebvre, Henri (2014). *Mekânın Üretimi*, Sel Yayıncılık, İstanbul.

Massey, Doreen (1994). *Space, Place and Gender*, University of Minnesota Press.

Massey, Doreen (2009). "Concepts of Space and Power in Theory and in Political Practice", *Doc. Anâl. Geogr.* 55, ss. 15-26.

Işık, İ. Emre (2009). "Mekân ve Toplum" Işık, İ. Emre-Şentürk, Yıldırım, *Öznel, Durumlar ve Mekânlar –Toplum ve Mekân: Mekânları Kurgulamak*, Bağlam Yayıncılık, İstanbul, ss. 13-23.

Özgül, Vatan (2010). "Kurtuluş Savaşı Sürecinde Alevi Aşiret Liderlerinin Protesto Telgrafları ve Balabanlılar", *Türk Kültürü ve Hacı Bektaşî Veli Araştırma Dergisi*, 56, ss. 163-189.

Pülümür Kaymakamlığı *Faaliyet Raporu, 2006-2008*

Scott, C. James (1999). *Seeing Like a State: How Certain Schemes to Improve the Human Condition Have Failed*. Yale University Press, New Haven.

Scott, C. James (2006). *Anarşizm*, Altıkkırkbeş Basın Yayın, İstanbul.

Şengül, H. Tarık (2009). *Kentsel Çelişki ve Siyaset -Kapitalist Kentleşme Süreçlerinin Eleştirisi*, İmge Yayınevi, Ankara.

TBMM Albümü (2010) Cilt 1 Ankara.

Uluğ, N. Hakkı (2007). *Tunceli Medeniyete Açılıyor*, Kaynak Yayınları, İstanbul.

Yazıcı, Hakkı/Akpınar, Erdal/Şahin, İ. Fevzi (2005). "Doğu Anadolu Bölgesinde hızla nüfus kaybeden tipik bir ilçe merkezi: Pülümür", *Doğu Coğrafya Dergisi* 13, ss. 7-30.